



Société Royale  
Forestière de Belgique

# RAPPORT D'ACTIVITÉS

20  
24



# Contact Forestier

Matériel pour la gestion forestière

## Merci

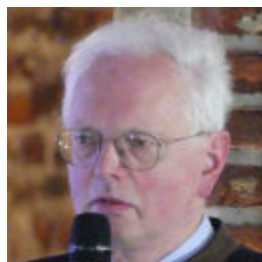
à notre partenaire " Contact Forestier "  
pour son soutien et sa contribution  
à la production de ce rapport.



[www.contactforestier.be](http://www.contactforestier.be)







**Benoît de Lhoneux**  
PRÉSIDENT DE LA SRFB

## MOT DU PRÉSIDENT

L'année 2024 constitue une étape importante dans la vie de votre Société marquée par un substantiel élargissement de ses activités et une forte progression du nombre de collaborateurs.

Face aux défis posés par les changements climatiques et leurs impacts sur les forêts, nous avons intensifié en 2024 notre programme de recherches appliquées dans le cadre du programme européen « Interreg ». Parmi les initiatives principales, le projet MigFoRest, dans le sillage de celui de *Trees for Future*, étudie la migration assistée d'essences et de provenances originaires de régions dont le climat correspond à celui qui sera le nôtre dans les décennies à venir, selon les modèles les plus récents. Ce projet d'une durée de 4,5 ans, qui débute par des plantations pilotes en Wallonie, en Flandre, en France et en Allemagne, vise notamment à assurer la diversité génétique des futurs peuplements et accroître ainsi leur résilience. Le projet MigfoRest comprend également un important volet de sensibilisation et de formation des différentes parties prenantes, en ce compris les acteurs de la filière bois.

La Société Royale Forestière de Belgique (SRFB) est également partenaire du projet Interreg W.A.V.E., lancé en janvier 2024 dans la « Grande Région » (Grand-Duché de Luxembourg, Sarre en Allemagne, Grand Est en France, Wallonie et Flandre en Belgique), qui a pour ambition de valoriser de nouvelles essences dans la construction bois. En mobilisant acteurs forestiers et transformateurs, cette initiative ouvre la voie à une filière bois locale plus résiliente et innovante, essentielle dans le contexte de transition climatique.

Parallèlement, nous poursuivons d'autres projets initiés auparavant, tels que ForDiL, *Trees for Fu-*

*ture*, ma parcelle forestière en réserve naturelle, *Deadwood4Forests*, itinéraires sylvicoles innovants ou encore les initiatives dans le domaine « forêt et santé mentale ».

Nos activités de service aux membres ne sont pas en reste : la certification forestière PEFC a notamment connu une étape majeure en 2024 avec la publication des nouveaux standards qui a nécessité un important travail d'information et de sensibilisation des propriétaires forestiers.

Par ailleurs, nous avons poursuivi les cycles de formation, avec le succès renouvelé du programme « Forêtfor » à destination des futurs gestionnaires forestiers ainsi que le programme *Forest Friends* qui vise à faire connaître au grand public les enjeux de la gestion durable des forêts. En outre, le voyage d'étude a emmené cette année une quarantaine de nos membres en République tchèque pour s'informer sur la gestion durable des forêts pratiquées dans ce pays.

Ces projets et activités s'inscrivent dans les priorités actuelles de votre association à savoir l'adaptation des forêts aux changements climatiques, le développement de la bioéconomie forestière et l'encouragement à la production volontaire de services écosystémiques dont la fixation de carbone, l'amélioration de la biodiversité et du cycle de l'eau.

Je tiens à remercier chaleureusement notre équipe, les administrateurs, les volontaires, les partenaires et les membres dont l'engagement et la motivation ont largement contribué aux résultats obtenus. Je vous invite à découvrir dans les pages qui suivent les réalisations faites au cours de l'année.

Bonne lecture.



### La forêt mosaïque, une forêt plus résiliente.

La forêt de demain sera plus robuste face aux maladies et aux changements climatiques si les écosystèmes qui la composent et les sylvicultures qui y sont appliquées sont diversifiées.

Cette forêt accueillera plus de biodiversité et répondra mieux aux services attendus par la société. Chaque forestier, gestionnaire, propriétaire public ou privé en est le garant.

Pour en savoir plus, visitez [www.foretmosaïque.be](http://www.foretmosaïque.be)

<b>7</b>	<b>La SRFB</b>
8	Organe d'administration
10	Ce que nous sommes
11	L'équipe
12	Les volontaires
14	Les chiffres clés de 2024
15	Nos services en un clin d'œil
<b>17</b>	<b>Nos actions et services</b>
18	Nos formations
21	Votre revue Silva Belgica
22	Vos assurances
23	Certification de vos forêts
25	L'aide au reboisement
26	Forest Friends
<b>29</b>	<b>Nos projets</b>
30	Trees for Future
32	Deadwood4Forests
33	ForDiL
34	Itinéraires innovants
35	MigFoRest
36	Ma Parcelle en Réserve Naturelle
37	Wood Added Values Enabler (W.A.V.E.)



**LA SRFB**

# ORGANE D'ADMINISTRATION

## Un Organe d'administration pluriel pour une vision commune

La SRFB se positionne comme le carrefour incontournable des acteurs clés de la forêt, où se croisent expertise et stratégie.

Notre Organe d'administration illustre parfaitement cette diversité : il rassemble les administrations forestières flamandes et wallonnes, les propriétaires publics et privés, les représentants de la filière bois, des académiques, des experts indépendants et une passionnée de forêt. Ensemble, ces acteurs engagés offrent une gouvernance dynamique et équilibrée, essentielle pour relever les défis et construire un avenir durable pour la forêt.

Nous adressons nos sincères remerciements à l'ensemble des membres de notre Organe d'administration pour leur engagement, leur expertise et leur précieuse contribution à notre association.

### Président

de **LHONEUX** Benoît

### Propriétaire forestier public

**LEONET** Maxime

### Non-propriétaire passionnée de forêt

**LOZET** Monique

### Propriétaires forestiers privés

de **WASSEIGE** Hélène  
de **SELLIERS** Aurélie  
**DIERCKX de CASTERLÉ**  
Vincent

**GODIN** Dominique  
**GREINDL** Jean-Marie  
**HERBOTS** Geert  
**RENARD** Philippe  
**van ZUYLEN** Anthony

### Administrations forestières

**BAUWENS** Damien (*DNF*)  
**HERMAN** Marc (*DEMNA*)  
**VANHOLEN** Bert (*ANB*)

### Académiques

**LIGOT** Gauthier (*ULiège*)  
**MUYS** Bart (*KULeuven*)  
**VINCKE** Caroline  
(*UCLouvain*)

### Filière Bois

**DUCHÊNE** Etienne  
(*expert forestier*)  
**FRANÇOIS** Firmin  
(*industrie du papier*)  
**TROQUET** Romain  
(*scierie Scidus*)





## Ce que nous sommes

### Notre vision

Au service de la forêt, La Société Royale Forestière de Belgique (SRFB) accompagne les forestiers pour qu'ils transmettent aux générations futures une forêt saine et multifonctionnelle.

### Nos missions

La SRFB encourage une gestion forestière durable grâce à l'information, la formation et des services adaptés tels que des assurances, la certification, ou le soutien au reboisement. Pour y arriver elle s'appuie sur une expertise de plus de 130 ans, une pédagogie adaptée et une approche holistique.

En parallèle, la SRFB a développé un volet de sensibilisation à destination du grand public et contribue à divers projets de recherche appliquée.

Orientées prioritairement vers ses membres (propriétaires forestiers, gestionnaires et passionnés de forêt), ses actions visent à favoriser les partages d'expériences et les rencontres avec les différents acteurs de la forêt. Elles offrent aux forestiers une diversité d'outils de gestion pour qu'ils puissent prendre librement leurs décisions.

## Les 4 valeurs portées par l'équipe et les volontaires

### Savoir-faire

La SRFB met en œuvre une série de compétences pour réaliser chacune de ses missions. Elle dispose pour cela d'une équipe proche du terrain, en constante formation, bénéficiant d'un esprit d'initiative et d'ouverture à la nouveauté. Elle peut dès lors assurer avec efficacité un service de qualité.

### Convivialité

La SRFB, à travers ses activités, privilégie les partages d'expériences. Elle organise des partenariats avec les interlocuteurs de son secteur d'activités. Ces partenariats se déroulent dans un esprit d'ouverture et de disponibilité de son équipe qui met à disposition des outils utiles et facilement accessibles.

### Passion

La SRFB, au travers de son équipe, transmet sa passion pour la forêt. Quel que soit le sujet abordé, l'engagement et un vif intérêt pour la forêt animent l'équipe et les volontaires de la SRFB.

### Audace

La SRFB a l'audace d'entreprendre et d'innover, dès que la situation de la forêt et des forestiers l'exige. Elle a l'audace de l'ouverture aux opinions et méthodes diverses. Elle mise sur la force de l'intelligence collective et de la collaboration.

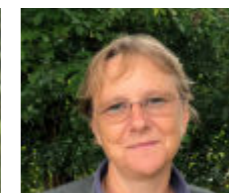
# L'ÉQUIPE



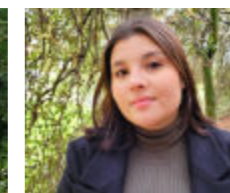
**Philippe de Wouters**  
DIRECTEUR



**Isaline de Wilde**  
DIRECTRICE ADJOINTE



**Béatrice Van Haere**  
RESPONSABLE ADMINISTRATIF



**Aliya Ben Ayad**  
ACCUEIL & SECRETARIAT



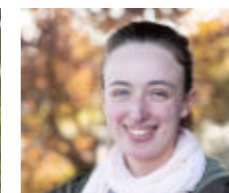
**David Dancart**  
COORDINATEUR SILVA BELGICA,  
LIBRAIRIE & ASSURANCE RC



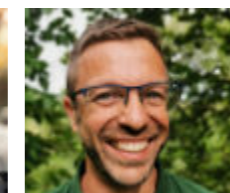
**Pascaline Leruth**  
CHARGÉE DE COMMUNICATION  
& FOREST FRIENDS



**Amir Bouyahi**  
RESPONSABLE FINANCIER  
& COORDINATEUR FOREST FRIENDS



**Julie Goffette**  
CHARGÉE DE PROJET  
FOREST FRIENDS



**Nicolas Dassonville**  
RESPONSABLE FORMATION,  
SOUTIEN AU REBOISEMENT  
& TREES FOR FUTURE



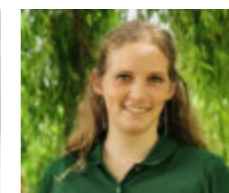
**Julie Losseau**  
CHARGÉE DE PROJET  
TREES FOR FUTURE



**Grégoire Verbeeren**  
TECHNICIEN FORESTIER  
MIGFOREST



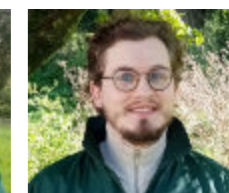
**Romaric Daffe**  
CHARGÉ DE PROJET W.A.V.E.



**Marine Rezette**  
COORDINATRICE CERTIFICATION  
FORESTIÈRE PEFC



**Hélène de Wouter**  
COLLABORATRICE EN  
CERTIFICATION PEFC



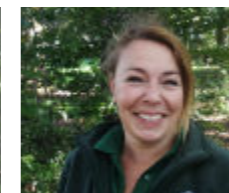
**Jérôme de Paron**  
COLLABORATEUR EN  
CERTIFICATION PEFC



**Virginie Louis**  
ITINÉRAIRES INNOVANTS,  
AIDE AU REBOISEMENT & COACHS



**Igor Blervaque**  
CHARGÉ DE PROJET  
DEADWOOD4FORESTS & FORDIL



**Diane Doucet**  
RESPONSABLE DE PROJET  
MIGFOREST & FORDIL



**Maxime Lambinet**  
CHARGÉ DE PROJET MIGFOREST



**Lola Badalamenti**  
CHARGÉE DE PROJET MIGFOREST



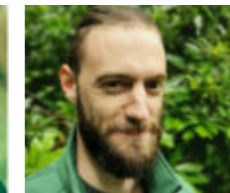
**Louanne Collin**  
RESPONSABLE DE PROJET  
MA PARCELLE EN RÉSERVE  
NATURELLE & CHARGÉE DE  
PROJET W.A.V.E.



**Jennifer de Meurers**  
COORDINATRICE DE PROJET  
EUROPÉEN & CHEFFE DE PROJET  
W.A.V.E.



**Olivier Fabes**  
CHARGÉ DE COMMUNICATION



**Cédric Staes**  
CHARGÉ DE PROJET NUMÉRIQUE  
& WEBMASTER



**Lore Schietecatte**  
RESPONSABLE ERP &  
DATA ANALYSTE

Sans oublier Pierre-Olivier Bonhomme qui a quitté la SRFB courant 2024, ainsi que Gery Wolters, qui travaille pour nous comme freelance.





## Les volontaires

**68** forestiers  
volontaires

**76** services  
réalisés

**910** personnes  
sensibilisées

Être volontaire SRFB, c'est faire preuve d'enthousiasme, mais aussi de professionnalisme et de compétences! Chaque nouveau volontaire commence par une formation initiale proposée par la SRFB. En dehors de la présence sur le terrain, chaque mission est préparée avec soin et bien souvent, un rapport est rédigé par après, pour la SRFB et/ou pour le propriétaire. Mille fois MERCI à l'ensemble de nos volontaires qui renforcent significativement l'équipe!

### Enclos-exclos

Le projet enclos-exclos a pour objectif d'étudier les effets de la faune sauvage, en particulier du grand gibier, sur les écosystèmes forestiers. Il est coordonné par le DEMNA.

Le concept d'enclos-exclos consiste à clôturer une petite surface de 9 m<sup>2</sup> (enclos), empêchant ainsi l'accès du gibier, tandis que des zones voisines non clôturées (exclos) sont laissées libres pour permettre à la faune de circuler sans contrainte. Ces deux types d'espaces permettent de comparer les impacts de la présence d'herbivores sur la régénération des plantes, la structure de la végétation, la biodiversité et d'autres paramètres écologiques.

Après 7 ans, le projet a pris fin dans de nombreux conseils cynégétiques. Toutefois, une vingtaine de dispositifs installés en forêt privée sont maintenus encore quelques années afin d'approfondir les résultats dans certains massifs forestiers. Ils sont mesurés tous les deux ans.

### Coachs

Les 15 coachs ont réalisé les suivis de plantation et les rapports pour 14 plantations sponsorisées par des entreprises par l'intermédiaire de la SRFB. Ils ont réalisé 21 coachings de membres en questionnement.

### Observateurs de la Santé des forêts

L'équipe des Correspondants Observateurs (CO) est constituée de 19 personnes, dont 5 membres de l'équipe SRFB et 14 volontaires. Ils ont réalisé une quarantaine de missions de visites sanitaires au profit de propriétaires privés.

### Forest Friends et les Guides Forestiers

La SRFB compte 29 Guides Forestiers. Ils contribuent au projet *Forest Friends*, qui vise, entre autres, à sensibiliser les utilisateurs de la forêt (grand public, écoles, entreprises...).

Au total, plus de 45 activités de sensibilisation du grand public et de groupes de jeunes ont été orga-

nisées au bénéfice de 840 personnes : balades, animations, stands d'informations...

### Trees for Future

Cette année, une équipe de 27 volontaires a permis de réaliser les suivis annuels de *Trees for Future*.

Au printemps, l'équipe de bénévoles a pu vérifier la reprise des 17 nouvelles parcelles, plantées lors de la saison 2023-24. Un suivi a également été réalisé dans les parcelles regarnies, ainsi qu'une veille sanitaire dans tous les arboretums, pour s'assurer du bon état des plantations.

À l'automne, 5 nouveaux volontaires ont rejoint l'équipe et ont contrebalancé le départ de 6 anciens. Ils ont eu une soirée de formation puis ont participé à la journée annuelle d'intercalibration avec l'Observatoire Wallon de la Santé des Forêts (OWSF) avec tous les volontaires *Trees for Future*. Ils ont ensuite travaillé en binôme avec les anciens pour réaliser les relevés. Au total, 204 plaquettes expérimentales ont été mesurées par l'équipe de volontaires lors de 36 sorties de terrain entre septembre et novembre. Cela a occupé l'équivalent de 110 Jours-homme.



## Les chiffres clés de 2024



# 28

journées de terrain/événements pour 654 participants



Plus de **2.900** membres



# 33

visites guidées et animations forêt pour 532 participants



**20** cours donnés dans le cadre de la formation ForêtFor en salle et sur le terrain



# 26

actions de formation et information pour 300 enseignants, guides et animateurs



# 1.332

membres assurés en R.C. Forêt



# 22.525

arbres plantés en 2024 grâce à 10 entreprises

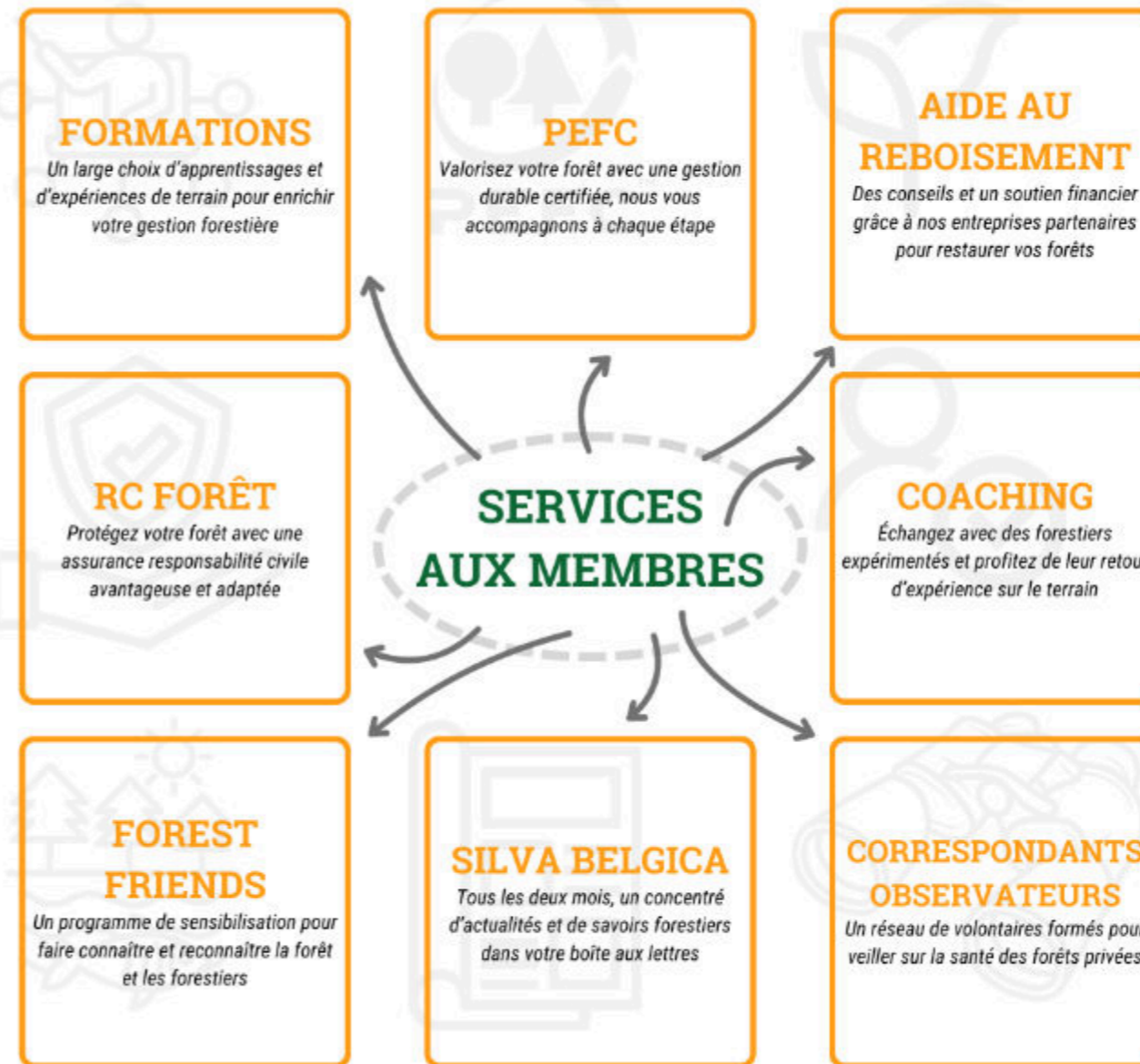


# 9.267

abonnés  
 Facebook : 5.357 (+3,32%)  
 LinkedIn : 1623 (+21,57%)  
 Instagram : 336 (+10,16%)  
 Silva Mail : 1951 (+11,55%)  
 (Par rapport à 2023)

Et depuis 2011 :  
 346 projets financés,  
 603.382 arbres plantés et  
 119 structures contributrices

## Nos services en un clin d'œil







# NOS ACTIONS ET SERVICES





## Nos formations

2024 fut encore une année bien remplie avec pas moins de 28 activités proposées à nos membres (journées de terrain, formations pratiques, conférences et webinaires). Les formations proposées par la SRFB répondent à deux objectifs principaux :

- Depuis toujours : permettre aux propriétaires forestiers, novices comme confirmés, de prendre des décisions éclairées pour leurs bois et devenir des interlocuteurs légitimes de la filière forêt-bois. Cela afin de pouvoir transmettre un patrimoine sain, productif, diversifié et géré durablement à la génération suivante.
- De plus en plus: assurer la résilience des forêts privées face aux changements climatiques et aux crises sanitaires, préserver et développer la biodiversité et l'intégrer dans toutes les gestions forestières et accompagner les forestiers privés dans la transition vers une sylviculture plus résiliente mais nécessairement aussi plus complexe.

Pour répondre à ces deux objectifs fondamentaux, les thèmes les plus divers furent abordés.

Les forestiers sont aujourd'hui incités à diversifier leurs peuplements afin de répondre aux crises sanitaires et climatique. Diversifier peut se faire de différentes manières. On peut, par exemple, porter plus d'attention à des essences aujourd'hui considérées comme secondaires, comme les pins et les bouleaux, mais qui présentent un bon potentiel d'adaptation. Ces essences nécessitent une sylviculture adaptée et c'est ce que nous avons appris lors de trois journées consacrées à ces essences.

Il est également possible de diversifier les essences que l'on plante et la manière dont on les plante, notamment en les associant à une utilisation accrue de la régénération naturelle. Il existe une multitude de manières d'intégrer plantations et régénération naturelle et plusieurs formations ont abordé ce thème porteur des itinéraires innovants de renouvellement.

Que ce soit pour assurer un avenir à la régénération naturelle ou à des plantations d'essences nouvelles, souvent appétentes, il est important de s'assurer que la pression de la grande faune soit maîtrisée. Une journée de la formation continue ForêtFor *Lifelong Learning* était consacrée aux thèmes de l'évaluation et de l'amélioration de l'équilibre forêt gibier impliquant gestionnaires forestiers et gestionnaires de la chasse.

On peut aussi diversifier sa forêt en décidant d'allonger la révolution sur certaines parcelles de belle venue et ainsi s'orienter vers la production de gros bois. Nous avons ainsi organisé une journée sur les gros bois résineux et sur les opportunités sylvicoles et économiques qu'ils offrent.

Enfin, sur le territoire du Parc naturel Cœur de Condroz additionné de la commune d'Yvoir, nous avons également proposé un cycle de trois journées intégrées de formations pour des forêts résilientes. Au cours de celui-ci, une journée était consacrée à la sylviculture mélangée à couvert continu (SMCC), une seconde à l'analyse stationnelle et au choix des essences et la dernière à la migration assistée d'essences et provenances d'origine méridionale.

### ForêtFor

En 2024, nous avons terminé la sixième session du Forêtfor et débuté la septième. Le succès est toujours au rendez-vous. Cette formation théorique et pratique d'une année (10 cours du soir et 10 journées de terrain entre septembre et juin) permet aux forestiers débutants de s'initier à tous les aspects de la gestion d'une forêt, de la compréhension de la croissance des arbres jusqu'au code forestier en passant par la vente de bois, l'amélioration de la biodiversité, les différents types de sylvicultures ou encore les différentes opérations

sylvicoles (taille, martelage, plantation, éducation de la régénération naturelle...).

Le ForêtFor est un tremplin pour beaucoup de participants. Grâce à cette formation, ils osent prendre leur place dans la filière et dans la gestion des bois familiaux et, bien souvent, ils en deviennent même les moteurs. Beaucoup de participants au ForêtFor s'impliquent dans la vie de la SRFB. Ainsi, beaucoup d'entre-eux participent ensuite aux formations et permettent un certain renouvellement de notre public. Certains sont aussi devenus volontaires dans un ou plusieurs de nos projets.

### Témoignage d'Isabelle



« Par où commencer lorsque l'on reçoit quelques hectares de bois et que l'on n'y connaît pas grand-chose en sylviculture ? La formation Forêtfor m'a rassurée et permit d'appréhender plus sereinement l'entretien de ce patrimoine auquel je tiens. J'y ai trouvé une aide pratique précieuse et des réponses à mes innombrables questions. J'y ai rencontré des amoureux des forêts toujours prêts à donner des conseils judicieux. Et je profite maintenant de contacts inattendus pour la mise en valeur actuelle de mes bois et pour envisager leur avenir avec confiance. »



## Voyage d'étude 2024 : République tchèque

Chaque année, la SRFB organise un voyage à l'étranger pour échanger sur les pratiques forestières et en tirer des enseignements précieux pour la Belgique. En 2024, nous avons traversé la République Tchèque, de la forêt d'Opocno à celle de l'Université de Mendelova à Brno, partenaire de notre projet ForDiL, en passant par la forêt de Kolo-wrat Krakowsky.



La gestion forestière tchèque porte l'héritage du régime communiste, marqué par la domination de l'épicéa et les impacts des pluies acides liées à l'industrialisation. Aujourd'hui, ses forêts font face aux mêmes défis sanitaires et climatiques que l'Europe de l'Ouest, avec des altitudes atteignant 1.115 m et des variations de températures marquées.

Nous avons découvert des techniques innovantes, de la récolte des graines aux pratiques en pépinières, comme l'usage de godets à fond vide pour améliorer l'enracinement. La gestion cynégétique joue également un rôle clé : conscients qu'un équilibre est nécessaire, forestiers et chasseurs se coordonnent afin de limiter les dégâts de gibier, tant dans les jeunes futaies, que sur la régénération naturelle.

Côté exploitation, les cloisonnements permanents (30 m d'espacement, 5-6 m de large) permettent un travail combiné entre machines et bûcherons, tout en favorisant la lumière pour la régénération. Les rémanents sont systématiquement laissés au sol pour préserver les sols, et le câblage reste une méthode courante malgré un coût accru de 20 %.

Face aux crises climatiques, la République tchèque privilégie depuis des décennies la régénération naturelle et la diversification des essences. Les coupes rases sont strictement réglementées et les reboisements imposent des densités élevées (10.000 chênes/ha, 6.000 tilleuls/ha, 3.000 mélèzes/ha) pour imiter la dynamique naturelle.

La biodiversité est aussi une priorité : en forêt de Pilsen, entre 5 et 20 arbres-habitats/ha sont préservés. Enfin, en forêt de MENDELU, nous avons approfondi les approches Plenterwald et Dauerwald, alignées avec la sylviculture mélangée à couvert continu.

## Votre revue Silva Belgica

Revue bimestrielle de vulgarisation présente dans le milieu forestier depuis plus d'un siècle, Silva Belgica propose des articles clairs et précis pour les propriétaires forestiers, les gestionnaires, les acteurs et passionnés de la forêt.

Silva Belgica, c'est 56 pages couleurs largement illustrées qui informent ses lecteurs sur les techniques et pratiques sylvicoles ainsi que sur l'actualité forestière. Sa ligne éditoriale encourage avec objectivité la pratique d'une sylviculture durable et de qualité sous ses multiples aspects. Elle porte une attention particulière à l'adaptation des forêts aux changements climatiques.

Précieuse source d'informations sur la gestion forestière, Silva Belgica ouvre ses pages à un large panel d'auteurs, ce qui lui confère une diversité de propos et une ouverture aux approches nouvelles.

Nous tenons ici à remercier vivement ces nombreux auteurs - universitaires, écologues, propriétaires forestiers, professionnels de la filière-bois... - pour leur collaboration à la rédaction de Silva Belgica, qui, sans eux, n'aurait pas le même visage.



### Le coffre à Silva Belgica

Retrouvez votre magazine préféré en PDF et différentes ressources qui vous sont réservées dans votre espace membre sur [www.srfb.be/espace-membre/](http://www.srfb.be/espace-membre/)

## Vos assurances



### L'assurance collective « RC Forêt »

En cas de chute d'arbre ou de branches occasionnant des dégâts à autrui, votre responsabilité pourrait être engagée. C'est pourquoi la Société Royale Forestière de Belgique a souscrit une assurance collective en responsabilité civile, à laquelle ses membres peuvent adhérer, et ce, pour un montant bien plus intéressant comparé à un contrat individuel. Aujourd'hui, notre assurance collective « **RC Forêt** » couvre **plus de 76.800 hectares** au bénéfice de **plus de 1.300** de nos membres.

L'adhésion à la police collective « RC Forêt » se compose d'un forfait de 52,5 € auquel s'ajoutent 1,31€ par hectare assuré. Elle est intégrée à la cotisation « Premium ».

### L'assurance incendie AMIFOR

L'assurance incendie AMIFOR est une mutuelle d'assurance au service de **886 propriétaires forestiers privés et publics**. Elle couvre aujourd'hui **plus de 77.000 hectares en Belgique**, tant en forêt privée que publique, par rapport aux dégâts causés par l'incendie de leurs peuplements forestiers. À la suite des sécheresses et canicules de plus en plus fréquentes et donc au risque accru d'incendie, un nombre croissant de propriétaires forestiers adhère à AMIFOR.

Plus d'informations sur [www.amifor.be](http://www.amifor.be)

# +1.300

membres couverts par la RC Forêt



# 2024

# 15

points de la charte révisés et entrés en vigueur en juillet

# 294

propriétés privées certifiées en Wallonie qui souscrivent aux 15 engagements de la certification forestière PEFC, soit 26.000 ha certifiés.

# 7

participations de la cellule PEFC à des activités de formation ou d'information sur les engagements durables pour la forêt (formations SRFB, Démoforest, présentations universitaires...)

# 15

propriétés auditées afin de garantir le respect des engagements pris par les propriétaires.

## Certification de vos forêts



La certification forestière PEFC est présente dans plus de 55 pays à travers le monde avec une surface labellisée dépassant les 280 millions d'hectares. En Région wallonne, cette certification s'applique à 53% de la surface forestière.

PEFC certifie la gestion durable des forêts et s'articule autour d'une vision multifonctionnelle et équilibrée de celle-ci. Ce label, à l'origine créé par les propriétaires privés pour les petites propriétés forestières spécifiques à l'Europe, s'articule autour de trois fonctions principales :



répondre à la demande des consommateurs en bois certifié, et permettre aux propriétaires de valoriser leur savoir-faire;



répondre aux défis actuels face aux changements climatiques et favoriser la résilience et la biodiversité;



gérer, protéger et transmettre un patrimoine familial de génération en génération.

L'engagement dans la certification PEFC est une démarche volontaire, sans surface minimale ni prérequis.





## Les nouveaux standards de certification forestière durable PEFC sont entrés en vigueur

Une des valeurs-clés de la certification PEFC est l'amélioration continue. En effet, les enjeux de gestion durable des forêts évoluent au gré des nouveaux défis environnementaux, sociétaux et économiques à relever. Tous les cinq ans, les standards PEFC sont revus au niveau local (Région wallonne) par un forum constitué des acteurs du monde forestier et sont ensuite approuvés par PEFC International.

Les nouveaux standards PEFC sont entrés en vigueur le 07 juillet 2024 et la SRFB est la structure porteuse de la certification PEFC pour les propriétaires privés. Nous mettons un point d'honneur à accompagner les propriétaires pour faciliter le respect des standards et porter les valeurs d'une gestion durable !



## Vous êtes propriétaire d'un bois ?

Contactez-nous pour obtenir le label et certifier votre patrimoine ou simplement pour obtenir plus d'informations:

**Marine Rézette, Hélène de Wouters et Jérôme de Paron :**

[pefc@srfb-kbbm.be](mailto:pefc@srfb-kbbm.be) | 081 62 74 59



## L'aide au reboisement

Face aux crises sanitaires touchant nos forêts, la SRFB a mis en place un fonds privé d'aide à la plantation pour soutenir les propriétaires impactés dans leurs efforts de plantation. Tout propriétaire forestier peut soumettre son projet de reboisement moyennant le respect de certaines conditions, notamment l'adéquation stationnelle et la diversité des essences.

Avant d'être proposé au parrainage d'entreprises, chaque projet fait l'objet d'un protocole de suivi pour s'assurer de la bonne reprise des plantations et offrir les meilleures garanties auprès de ceux qui soutiendront le projet.

D'abord sporadiques, les demandes d'aide ont explosé, conduisant la SRFB à s'associer à PlantC fin 2020 pour amplifier le soutien aux forestiers et intégrer un nombre croissant d'entreprises. Depuis le lancement du fonds en 2011, plus de 600.000 arbres ont été plantés. Un succès qui ne se dément pas avec, en 2024, plus de 25.000 arbres parrainés au bénéfice de 18 propriétaires, grâce au soutien de 10 entreprises.



## Depuis 2011 :

**+603.382**  
arbres plantés

**+346**  
projets financés

**+119**  
structures contributrices

## Forest Friends

Derrière chaque parcelle forestière se cache un gestionnaire engagé dans une gestion durable des forêts. Mais pour être reconnu, il faut d'abord se faire connaître : c'est là toute l'ambition du programme *Forest Friends* de la SRFB.

En 2024, *Forest Friends* a poursuivi ses missions historiques – sensibiliser les usagers, accompagner les propriétaires forestiers pour une cohabitation harmonieuse, et soutenir les acteurs qui parlent de la forêt – tout en mettant en œuvre la stratégie élaborée l'année précédente pour élargir son offre à de nouveaux publics. Cette même année, un quatrième pilier est également venu enrichir le programme : des initiatives axées sur la santé mentale où les forestiers privés jouent également un rôle clé.

### Enseignants, guides et animateurs

Afin de renforcer ses services envers ce public spécifique, le programme *Forest Friends* dispose de formations et ateliers courts pour permettre aux participants d'enrichir davantage leurs pratiques pédagogiques sur le thème de la forêt. Il s'agit des ateliers « Apprendre à animer en forêt » et « Pioche et Plante », mais aussi de la formation « Aborder la forêt de manière multifonctionnelle et transversale ». Cette formation de deux jours explore la multifonctionnalité forestière dans ses dimensions écologiques, économiques et sociales. Elle s'inscrit dans la formation continue des enseignants en cours de carrière (via le catalogue de l'IFPC), aussi bien du fondamental que du secondaire. Les participants sont amenés, via de nombreux outils didactiques, à prendre conscience des enjeux forestiers et de la diversité des acteurs et usagers de la forêt.

En 2024, la SRFB a contribué à la formation ou l'information de plus de 300 enseignants, guides, animateurs durant 26 activités de formation.

### Formations pour l'IFPC

L'**Institut interréseaux de la Formation Professionnelle Continue** (IFPC) est l'organisme de référence pour organiser les formations en cours de carrière de l'ensemble des membres du personnel de l'enseignement. La SRFB a été sélectionnée par marché public pour dispenser des modules de formation à la foresterie aux enseignants pour trois années scolaires consécutives. Durant l'année scolaire 2023-2024, une quinzaine de formations a été programmée.

### Entreprises

Les activités orientées « mise au vert » pour les entreprises et leurs équipes connaissent une demande croissante. Il s'agit d'une belle opportunité d'approcher un public potentiellement moins sensibilisé et qui ne participe pas forcément spontanément à des activités de ce type dans la sphère privée. En 2024, la SRFB a presté 8 activités pour des entreprises, sensibilisant ainsi environ 75 employés.

### Forest Walk

Pour une petite mise au vert en équipe, rien de tel que la forêt pour se ressourcer entre collègues. Au-delà du décor de promenade, cette balade in-

vite les participants à découvrir les multiples facettes, souvent méconnues, de la forêt et de sa gestion.

### Forest Break

Basée prioritairement sur des expériences sensorielles, cette immersion forestière permet aux participants d'enrichir leurs connaissances sur les bienfaits, scientifiquement prouvés, de la nature et de se doter d'outils simples pour en bénéficier au quotidien. Cette activité est organisée en partenariat avec le collectif "Esprit Cabane".

### Forest Team

À travers des animations qui font la part belle à la collaboration, ce teambuilding aborde différentes facettes de la forêt et de sa gestion.

Ce service est décliné en trois formules, allant d'une demi-journée à une journée complète, avec différentes approches (sensorielles, ludiques...).

### Forest Future

Réservée aux sponsors, cette visite de terrain permet aux participants de découvrir concrètement le projet de reboisement qu'ils soutiennent à travers leur entreprise et d'en apprendre plus sur le renforcement de la résilience des forêts.

### Mieux se comprendre en forêt

En novembre 2024, une septantaine de personnes se sont rassemblées autour du thème de la communication non violente entre usagers de la forêt. Outre la (re)découverte du programme *Forest Friends* dans son ensemble, les participants ont surtout bénéficié des conseils et échanges avec un orateur de choix : Thomas d'Ansembourg, auteur du célèbre « Cessez d'être gentil, soyez vrai ». Tour à tour avocat, conseiller juridique, bénévole dans une association d'aide à la jeunesse, formateur en Communication Non Violente, auteur de nombreux ouvrages, acteur de pièces ludo-pédagogiques, parrain de projet éducatifs, conférencier, Thomas est aussi propriétaire d'une forêt certifiée PEFC. Ses multiples expériences lui donnent une vision très pragmatique et profondément humaniste que nous avons pu partager avec lui durant cette soirée.





### La forêt au service de la santé humaine

Il y a trois ans, la SRFB a souhaité se positionner sur les impacts positifs de la forêt sur la restauration de la santé humaine. Des formations en interne basées sur les preuves scientifiques des bienfaits des forêts ont été suivies auprès de l'Université dans la Nature. A partir de là, des collaborations avec des centres de soins ont pu naître. La plus concrète menée avec succès en 2024 consistait à accueillir en forêt des jeunes adolescents hospitalisés au Centre Neuro Psychiatrique St-Martin. Notre objectif était de créer des liens entre nos membres qui ouvrent leur forêt aux jeunes et le personnel du centre hospitalier afin de proposer des activités qui apportent des bienfaits avérés. Cette année, 6 courts séjours ont permis d'accueillir en forêt 32 adolescents pour vivre une expérience inoubliable ; l'impact dépasse largement nos espérances. Ce projet a été financé en partie grâce à la Fondation Roi Baudouin. Nous remercions encore vivement les membres qui ont ouvert leur forêt à cette action innovante.

La SRFB, étant reconnue comme acteur important pour son expertise sur les bienfaits de la forêt sur la santé humaine, a été active dans plusieurs autres projets. Nous proposons aux entreprises un *Forest Break* pour immerger des équipes en forêt (voir ci-dessus). Nous faisons aussi partie du Comité des sages du projet « Prescription nature » coordonné par la maison médicale de Sprimont. Enfin, nous proposons des activités en forêt dans le cadre du programme "Soins verts - *Groene zorg*" initié par la Fondation Terre de Vie. Cette fondation coordonne une étude menée en collaboration avec la KULeuven, visant à évaluer les effets des activités agricoles et forestières sur le rétablissement de patients en burn-out professionnel de longue durée.



# NOS PROJETS

## Trees for Future

*Trees For Future (TFF)* est une initiative qui s'inscrit dans le cadre des changements climatiques affectant les forêts de Belgique. La SRFB s'emploie à accroître la résilience de ces forêts en procédant à la plantation d'essences et de provenances d'origines méridionales, dans le cadre d'une démarche de migration assistée. L'année 2024 s'est clôturée par la réception des plants des dernières espèces testées dans le projet. Celui-ci atteint ainsi son extension spatiale maximale.

### Plantations et état du dispositif

#### Saison de plantation 2023-2024

4.675 nouveaux plants ont été plantés. Ainsi, le pin de Macédoine, le calocèdre, le sapin de Céphalonie, l'épicéa d'Orient et l'épicéa de Serbie ont permis de constituer 17 nouvelles unités expérimentales. Des regarnissages ont également été réalisés en noisetier de Byzance, aulne de Corse et chêne pubescent.

#### Saison de plantation 2024-2025

Cette année, les dernières espèces testées dans le cadre de *TFF* ont été réceptionnées. Les deux espèces concernées sont le chêne tauzin et le chêne zéen. Il était également prévu de planter le sapin d'Andalousie, mais une maladie les a touchés en pépinière et ils n'ont pas pu être réceptionnés. De nouvelles plantations et regarnissages sont également prévus en séquoia toujours vert, ainsi qu'en tilleul à petites feuilles, en chêne de Hongrie et en cèdre de l'Atlas.

C'est donc un total de 4.500 plants qui ont été plantés cet automne/hiver, répartis entre 16 nouvelles unités expérimentales.

### Suivis

Chaque année, deux campagnes de suivi sont organisées : une au printemps et une autre en automne.

Le suivi au printemps a permis de vérifier la bonne reprise des arbres plantés lors de la saison 2023-2024. L'hiver doux, associé à des gelées importantes au printemps, a conduit à des dégâts de gel conséquents pour de nombreuses espèces forestières. Les dispositifs de *Trees for Future* n'ont pas été épargnés, mais cela n'a causé que très peu de mortalités.

Le suivi d'automne a permis de passer dans les 204 unités expérimentales réparties entre 52 sites. Cela n'est possible que grâce à l'implication soutenue d'une équipe de 27 volontaires. Les données collectées ont été encodées dans la base de données commune avec l'Observatoire Wallon pour la Santé des Forêts (OWSF) et seront analysées en 2025.



### Partenariats

#### Projet « Klimaatbomen »

La SRFB a eu le plaisir de s'associer à la KULeuven et au Bosgroep Zuid Nederland dans un projet financé par l'ANB (*Agentschap voor Natuur en Bos*) dans le cadre de l'établissement d'une liste d'essences forestières d'avenir pour la Flandre. L'espoir se porte sur ces espèces, indigènes ou exotiques, potentiellement plus adaptées aux changements climatiques.

Le projet est maintenant clôturé, délivrant une base de données utilisable pour les gestionnaires forestiers flamands, dans le but de renforcer la résilience de leurs parcelles face à cet avenir incertain.

#### Observatoire Wallon de la Santé des Forêts (OWSF)

Le suivi des parcelles expérimentales se fait notamment grâce à l'appui de l'OWSF. Il forme les volontaires à l'observation des maladies et accompagne ceux-ci dans la récolte et l'analyse des échantillons lorsqu'une anomalie est détectée sur le terrain. Une journée de formation en septembre a permis d'assurer l'observation homogène des arbres entre volontaires pour la campagne d'automne et un rappel des principales maladies à surveiller.

#### GT Approvisionnement

Les responsables de *Trees for Future* ont été invités en août à présenter un état d'avancement du projet au groupe de travail Approvisionnement. Mis en place par Filière Bois Wallonie, ce groupe de travail réunit régulièrement différents acteurs de la filière forêt-bois pour discuter de l'approvisionnement en bois à court, moyen et long terme. Les participants s'intéressent donc aussi à l'évolution probable de cette ressource en fonction du mar-

ché, des problèmes sanitaires ou encore du climat. L'équipe de *Trees for Future* a pu partager les premiers résultats de ses recherches sur le terrain.

#### Collaboration avec des propriétaires

À Chiny, une collaboration avec un propriétaire privé précurseur en termes d'introduction de nouvelles essences permet de suivre la croissance et la vitalité de 43 espèces, dont 12 sont plantées dans les parcelles expérimentales de *Trees for Future*. Le même protocole d'observation y est appliqué afin que les données collectées puissent être intégrées aux analyses de *Trees for Future*.

À Erpent, des travaux ont été réalisés en faveur d'une régénération naturelle de cèdre, un cas unique en Belgique ! Le suivi dans le temps de ces jeunes cèdres viendra compléter les observations faites sur les plantations de cèdres du réseau *Trees for Future*.



### De généreux donateurs et sponsors

*Trees for Future* n'est rendu possible que grâce aux contributions de nos sponsors et donateurs particuliers qui alimentent le fonds des amis de la Société Royale Forestière de Belgique, géré par la Fondation Roi Baudouin. Qu'ils en soient ici tous vivement remerciés.

**Pour soutenir ce projet, faites un don :**  
BE10 0000 0000 0404 de la Fondation Roi Baudouin avec la communication  
«017/1930/00022»



## Deadwood4Forests

Le bois mort est une ressource clé pour environ 30 % des espèces vivant en forêt et il joue un rôle capital dans les cycles du carbone et des nutriments, qui sont essentiels pour la régénération forestière. Il renforce également la productivité et la résilience du peuplement par un meilleur fonctionnement biologique du sol.

Le projet *Deadwood4Forests* a débuté en 2023 et s'est terminé en janvier 2025. Son objet est l'étude du rôle du bois mort en forêt de production, son impact écologique et économique, ainsi que les perceptions en Wallonie. Il propose une stratégie, des itinéraires techniques et des formations pour sensibiliser la filière.

Un rapport final sur la synthèse scientifique, les statistiques, les itinéraires techniques et la stratégie adoptée pour valoriser cette ressource dans nos peuplements sera publié et de nombreux contenus scientifiques feront l'objet d'article dans le *Silva Belgica*.

La SRFB organisera 3 formations en 2025 sur le bois mort et sa gestion.

Pour diversifier les formations, n'hésitez pas à nous contacter si vous disposez de parcelles forestières de production, avec la présence de bois mort au sol ou sur pied de toutes dimensions et d'arbres d'intérêt biologique.



## ForDiL

La Société Royale Forestière de Belgique (SRFB, Belgique), en partenariat avec l'Université de Mendelova (MENDELU, République tchèque), l'Institut Genech (UFA, France), l'Institut Technique Horticole de Gembloux (ITH Belgique) et le Centre de Développement Agroforestier de Chimay (CDAF, Belgique), a initié un nouveau projet Erasmus+ en 2023 nommé "ForDiL" pour "forest digital learning".

Ce projet de 3 ans (2023-2026) a pour objectif principal de promouvoir l'apprentissage du martelage et de la gestion de la régénération naturelle en sylviculture mélangée à couvert continu (SMCC) en autonomie grâce à une application numérique pour tablette et smartphone. Cette application devra rester simple d'utilisation pour le forestier afin de favoriser un apprentissage en autonomie dans la mise en œuvre de la SMCC dans la gestion forestière. L'intention est d'anticiper le développement des compétences pertinentes des professionnels de la forêt. En conséquence, les outils développés ciblent également les propriétaires et les gestionnaires forestiers.

En 2024, le projet a permis d'identifier et de créer trois marteloscopes pour l'apprentissage au martelage en SMCC, et de définir des zones de travailloscope pour l'apprentissage des travaux sur la régénération naturelle à mettre en place.

Un premier marteloscope a été créé au sein de la forêt de Mormal en France, forêt publique gérée par l'Office National des Forêts ; le second au sein du bois de Lauzelle, forêt privée gérée par l'UCLouvain, Belgique ; et un troisième dans la forêt de l'entreprise forestière de MENDELU, en République tchèque. Ces outils ont été caractérisés et inventoriés.

Les schémas décisionnels qui seront appliqués dans ces marteloscopes et travailloscopes et à convertir en application ont été modélisés et soumis à l'évaluation d'experts forestiers de Belgique, France et République tchèque. Ils doivent permettre la compréhension des actions à mettre en place dans le cadre de la SMCC et un autoapprentissage sur base des résultats de l'exercice. Le travail de développement de l'application digitale est prévu pour 2025.

Répondant à un autre objectif du programme Erasmus+, des étudiants l'ITH de Gembloux, de l'UFA de Bavay et de MENDELU de Brno ont participé à une semaine d'échanges autour de l'apprentissage à la SMCC en Belgique. Ils ont en outre participé à la création et à l'inventaire des marteloscopes. De plus, ces étudiants impliqués dans les activités du projet apprennent à pratiquer l'anglais et participent à la logistique liée aux échanges entre institutions.





## Itinéraires innovants

Face aux crises sanitaire et climatique, la résilience des forêts wallonnes est un enjeu majeur. Le projet « Itinéraires innovants de régénération », lancé dans le cadre de l'appel à projets « Forêt Résiliente », vise à identifier, décrire et argumenter un réseau de parcelles d'itinéraires de renouvellement innovants en forêts privées.

Son objectif est double : évaluer ces itinéraires sous l'angle sylvicole, économique, écologique et de résilience et utiliser ce réseau comme support didactique pour diffuser les bonnes pratiques identifiées. Ces bonnes pratiques concernent la diversification réfléchie en essences, l'intégration de la régénération naturelle, la modification des méthodes de préparation du terrain et la protection des sols.

Depuis le lancement du projet, 84 parcelles ont été visitées, contribuant à enrichir une base de données et à la rédaction des fiches techniques, publiées dans *Silva Belgica* (n°2, 3 et 4/2024).

Quatre journées de formation ont aussi été réalisées en 2024 :

- Gros bois résineux (22/02/2024)
- Profiter de la régénération naturelle pour compléter ses plantations (28/03/2024)
- Régénération mélangée (17/4/2024)
- Exemples de plantation et régénération (22/08/2024)

Une carte interactive permettant de localiser des itinéraires sylvicoles prometteurs et de s'en inspirer sera bientôt disponible sur notre site.

Ce projet se poursuit sur 2025, nous sommes toujours à la recherche de parcelles d'intérêt pour enrichir notre panel. N'hésitez pas à nous contacter.

## MigFoRest

Inspirée par le projet de recherche *Trees for Future*, la SRFB a lancé en 2024 un projet de déploiement de la migration assistée, qui vise à rendre nos forêts plus résilientes face aux changements climatiques : *MigFoRest*. La migration assistée d'essences et de provenances est déployée et testée à l'échelle de sept territoires pilotes en Belgique, France et Allemagne. En Wallonie, 25.000 arbres seront plantés dans le Condroz et en Ardenne d'ici 2028 (sur un total de 100.000 arbres pour l'ensemble du projet). L'année 2024 a été dédiée à la mise en route du projet et a abouti à la plantation de 750 arbres en Wallonie.

### Partenaires

Le projet Interreg MigFoRest, cofinancé par l'Union européenne et par la Région wallonne, repose sur un partenariat entre six structures : outre la SRFB, qui joue le rôle de chef de file, en font partie le CRA-W (Centre wallon de Recherches Agromiques) en Wallonie, l'INBO (*Instituut voor natuur- en Bosonderzoek*) en Flandre, l'ONF (Office National des Forêts) et Néosylva en France et la FVA (*Forstliche Versuchs- und Forschungsanstalt Baden-Württemberg*) en Allemagne.

### Essences

Les essences sélectionnées sont toutes européennes, majoritairement indigènes. Des provenances méridionales seront plantées chez nous. Parmi ces essences figurent notamment les chênes sessile, pédonculé et pubescent, les tilleuls à petites et grandes feuilles, l'alisier torminal, le cormier, certains sapins ou encore le hêtre commun et d'Orient.

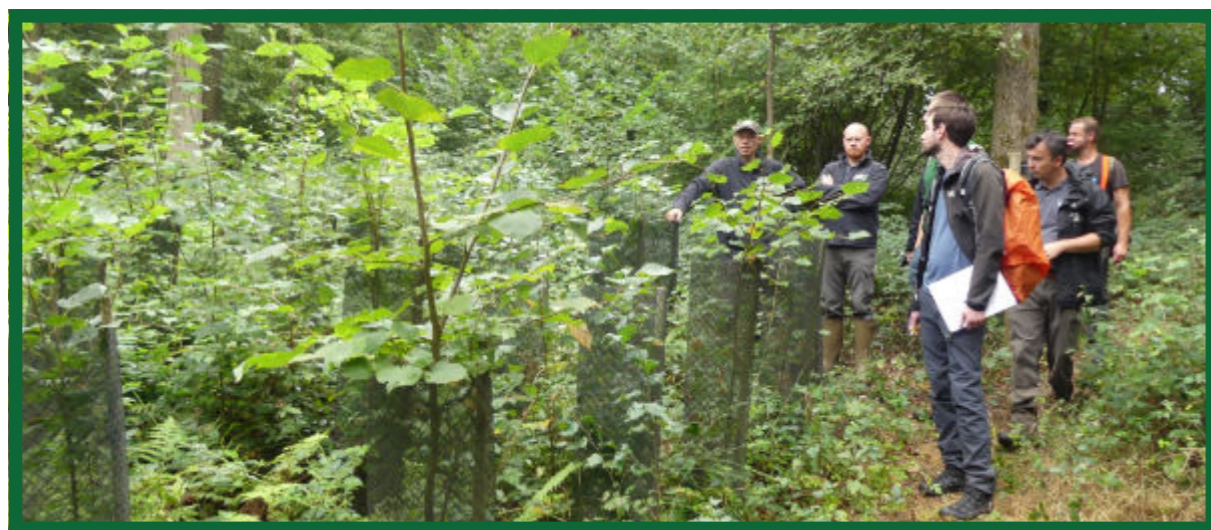
Toutes les essences plantées font l'objet d'une analyse de risques (invasif et sanitaire) et de leur potentiel biologique (potentiel d'accueil de la biodiversité indigène). La diversité génétique, source de potentiel d'adaptation face aux changements climatiques, sera évaluée pour dix essences principales.

### Formation et filière

MigFoRest comprend un important volet de sensibilisation, communication et formation à destination de l'ensemble des acteurs de la forêt : propriétaires, gestionnaires, pépiniéristes, grand public, acteurs de la filière bois, décideurs politiques... Le projet vise également la structuration de la filière d'approvisionnement en graines et en plants, avec la mise en place de trois vergers à graines (un par pays).

### Premières plantations en 2024

Les premières plantations ont eu lieu au cours de l'automne - hiver 2024-25. Il s'agit de 15 cellules d'enrichissement (25 plants par cellule) de chêne zéen (*Quercus canariensis*), de 10 cellules de chêne tauzin (*Quercus pyrenaica*), ainsi que de 5 cellules de chêne de Hongrie (*Quercus frainetto*) majoritairement dans le Condroz.





## Ma Parcelle en Réserve Naturelle

La conservation de la biodiversité repose notamment sur la mise sous protection de certaines zones du territoire, où les propriétaires et gestionnaires ruraux sont généralement exclus. La première année écoulée du projet « Ma Parcelle en Réserve Naturelle » du 15 septembre 2023 au 14 septembre 2024 a permis de mettre en évidence l'engouement des propriétaires forestiers ou non-forestiers vis-à-vis de la mise en conservation de parcelles de leur propriété. Des propriétaires et gestionnaires d'espaces agricoles et forestiers inspirants ont clairement la volonté de préserver leurs terres pour les générations futures et ils souhaitent s'investir eux-mêmes dans la protection de la biodiversité via une gestion adéquate et accompagnée. Ils peinent cependant à obtenir une reconnaissance légale et sociétale de leurs actions.

Lors de nos rencontres de terrain, nous avons constaté que beaucoup d'entre eux possèdent des parcelles ayant un potentiel de développement de la biodiversité important et ils ont marqué un intérêt à les mettre en conservation dans le cadre d'un consortium soutenu par les fédérations non forestières et forestières. D'autres réalisent déjà des actions pour la conservation de la biodiversité et en souhaitent simplement la reconnaissance et un plan de gestion adapté.

« Ma Parcelle en Réserve Naturelle » était un projet d'étude financé par la Région wallonne dans le cadre du plan de relance, d'une durée d'un an.

Le but initial était de participer aux objectifs européens en termes de biodiversité : atteindre 10% de protection stricte du territoire en 2030. La Déclaration de Politique Régionale actuelle s'est fixé un objectif

5% en 2030 en sachant que nous sommes actuellement à 1% de protection stricte.

Afin que la Wallonie puisse atteindre ses objectifs de biodiversité, il est évident qu'une collaboration étroite avec les propriétaires et gestionnaires ruraux privés est une opportunité. Les résultats du projet d'étude l'ont largement démontré.

Ce projet permettait au propriétaire, sur base volontaire, de proposer des parcelles ou morceaux de parcelles à mettre sous protection tout en restant propriétaire et gestionnaire.

Afin que cela soit possible, un consortium permettant de mutualiser les parcelles des propriétaires ruraux va être mis en place. Cela induirait la possibilité d'un accompagnement des propriétaires en leur proposant la mise en protection de parcelles via deux statuts :

- statut de Réserve Naturelle (RN) agréée : convention de droit privé entre le propriétaire rural et le consortium, d'une durée de 30 ans avec une reconnaissance légale par un Arrêté du Gouvernement Wallon des parcelles. Ce statut donne accès à des aides annuelles à la gestion des parcelles sous condition de contrôle et de rapportage définis dans l'AGW ;
- statut intermédiaire de droit privé : convention de droit privé entre le propriétaire rural et le consortium, d'une durée indéterminée avec une clause de sortie possible tous les 5 ans. Ce statut peut avoir un rôle de marchepied vers la RN non négligeable.

Les deux statuts sont soumis à l'élaboration d'un état initial de la biodiversité des parcelles et d'un plan de gestion sur 30 ans. Le projet s'est soldé par un engouement inattendu et un total de 405 ha pour 28 propriétaires forestiers et non forestiers et une validation du rapport d'activité par l'administration. Ce projet peut donc être considéré comme une réussite, grâce à vous, propriétaires ruraux.

## Wood Added Values Enabler (W.A.V.E.)

La Société Royale Forestière de Belgique, active dans la transition climatique forestière visant à renforcer la résilience des forêts, s'est engagée dans un nouveau projet Interreg Grande Région depuis janvier 2024 pour une durée de 3 ans. Les 13 partenaires de W.A.V.E. s'engagent à promouvoir une filière bois locale en mobilisant les acteurs de la filière depuis les producteurs jusqu'aux utilisateurs. W.A.V.E. est un projet ambitieux qui a pour but de motiver les acteurs locaux de la filière bois à coopérer et à travailler avec des essences nouvelles et non valorisées dans la construction.

Ce projet s'articule autour de 4 modules de travail :

- améliorer la connaissance de la ressource forestière en Grande Région ;
- instaurer une coopération entre les acteurs de la filière bois et créer de la valeur ajoutée ;
- accompagner les PME de la construction bois dans le processus d'innovation et de digitalisation ;
- soutenir le développement économique du secteur de la construction bois.

La SRFB est active dans le deuxième module de travail consistant à trouver des valorisations dans la construction bois pour des essences encore peu valorisées et se montrant adaptées aux changements climatiques. En effet de nombreuses questions se posent sur la valorisation d'essences disponibles et non valorisées (merisier, peuplier tremble, bouleau...) dans la filière bois. Il est aussi nécessaire de trouver certains débouchés pour les essences d'avenir massivement plantées (cèdre de l'Atlas, thuya, noyer noir...) dans le contexte de changements climatiques. 17 essences ont été retenues pour le projet.

L'équipe W.A.V.E de la SRFB s'active donc à trouver des propriétaires acceptant de collaborer dans le projet afin de mettre à disposition leurs arbres dans le but d'élaborer des prototypes d'éléments de construction bois. En parallèle, l'équipe W.A.V.E. rencontre des transformateurs du bois afin de parler du projet et motiver ces derniers à collaborer pour l'élaboration des produits innovants. Un événement sera organisé durant le printemps 2025 afin de favoriser les échanges entre les propriétaires et les transformateurs sous forme de tables rondes.

Nous sommes toujours à la recherche de propriétaires acceptant de mettre à disposition leurs arbres et de transformateurs pour élaborer les prototypes dans ce merveilleux projet. N'hésitez pas à nous contacter ([jennifer.demeurers@srfb-kbbm.be](mailto:jennifer.demeurers@srfb-kbbm.be)).

Interreg  Co-financé par l'Union Européenne  
Grande Région | Großregion







*« La résilience des forêts est une invitation à transformer nos faiblesses en opportunités. »*

© Gery Wolters

## Merci

Merci à tous les membres de l'Organe d'Administration qui s'impliquent et nous aident chacun et chacune selon ses possibilités. Nous sommes enrichis de leur présence.

Merci à tous nos volontaires et aux stagiaires qui s'engagent avec énergie pour nous aider à réaliser nos projets en faveur de la forêt. Un vrai démultiplicateur d'action.

Merci à nos partenaires privés et publics qui nous soutiennent autour de nos actions d'avenir comme le projet *Trees for Future* ou la formation des nouveaux propriétaires.

Merci à tous nos sponsors, sans qui nous ne pourrions pas mener nos nombreux projets présentés dans ce rapport annuel.

Et enfin, merci à vous, cher membre, sans vous rien de tout ceci ne serait possible !



**Wallonie**

© Photos non marquées d'un copyright : SRFB





Au service de la forêt et des forestiers

**Information**  
**Formation**  
**Certification**  
**Assurances**

Société Royale Forestière de Belgique asbl  
Au service de la forêt et des forestiers  
Bd Bischoffsheim 1-8, bte 3, 1000 Bruxelles | BE 0408 558 654  
02 223 07 66 | [info@srfb-kbbm.be](mailto:info@srfb-kbbm.be) | [srfb.be](http://srfb.be)

Édition 2024

