



Koninklijke Belgische  
Bosbouwmaatschappij

2023

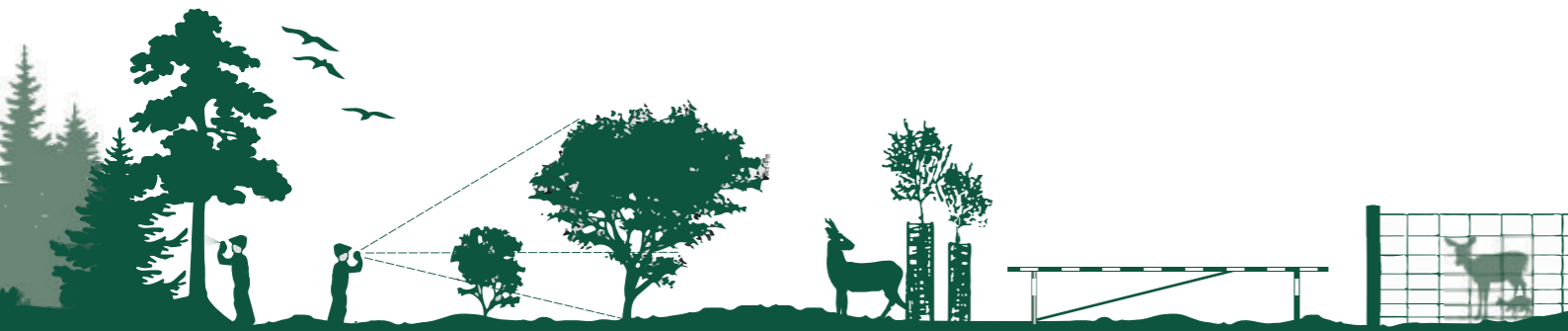
130  
jaars

**ACTIVITEITEN  
-VERSLAG**

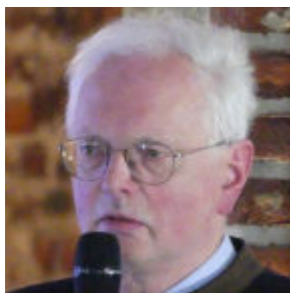


## Met dank

aan onze partner " Contact Forestier "  
voor hun steun en bijdrage aan het  
schrijven van dit verslag.



[www.contactforestier.be](http://www.contactforestier.be)



**Benoît  
de Lhoneux**  
KBBM-VOORZITTER

## WOORD VAN DE VOORZITTER

2023 was een goedgevuld jaar, met talrijke projecten en activiteiten om de uitdagingen te kunnen aangaan waarmee het bos te maken krijgt, met name door de toename van het aantal extreme weersomstandigheden, periodes van droogte, hittegolven en overstromingen. De Belgische bossen bleven nog redelijk gespaard, maar deze gebeurtenissen wijzen er toch op dat hun toekomst uiterst onzeker is.

De KBBM is zeer gehecht aan het concept van het mozaïekbos en de multifunctionaliteit van het bos. Zij levert dan ook verdere inspanningen om de weerbaarheid van de bossen te vergroten door te zorgen voor diversificatie van de soorten, de herkomsten en de bosbouwpraktijken, en voor het verbeteren van de biodiversiteit. Daarom heeft de KBBM, trouw aan haar waarden van passie en innovatie, verschillende projecten uitgevoerd op nationale en Europese schaal, zoals "Mijn perceel in natuureservaat", "Trees for Future", "ForDil" en vele andere. Ik nodig u uit om ze in dit verslag meer in detail te ontdekken.

De ontwikkeling van het bosonderzoek is één van de prioriteiten van de KBBM zodat aan de boscijneren en bosbouwers beheerstechnieken en -modellen ter beschikking kunnen worden gesteld die aangepast zijn aan de voortdurend veranderende weersomstandigheden.

Een andere prioritaire doelstelling van de KBBM is ervoor te zorgen dat meer eigenaars zich aansluiten bij de certificatie van het duurzaam bosbeheer. Op dat vlak onderneemt de KBBM talrijke acties in overleg met de houtindustrie. Ze bereidt een handvest voor in overeenstemming met de nieuwe PEFC-normen voor het Waals Gewest. Dit handvest zal aan de private eigenaars worden voorgesteld in 2024.

Daarnaast zet de KBBM haar opdracht verder tot het opleiden van haar leden rond het bosbeheer, met name via het programma "Foretfor" dat nog steeds een groot succes kent. Er worden ook opleidingen georganiseerd voor het grote publiek om uit te leggen wat het belang is van het bosbeheer, en hoe ingewikkeld het is (project "Forest Friends"). In de loop van het jaar ging er bijzondere aandacht uit naar de opleiding van leerkrachten en ondernemingen. Daarnaast ging er in 2023 een nieuw project van start om de heilzame werking op de geestelijke gezondheid aan te tonen van een verblijf in het bos, in samenwerking met gezondheidswerkers en opvoedkundigen.

Ik wens u veel plezier bij het lezen en ik bedank het operationeel team, de bestuurders, de vrijwilligers en de leden van onze vereniging die, van op afstand of van dichtbij, hebben bijgedragen tot het welslagen van deze projecten.



### Het mozaïekbos: een weerbaarder bos.

Het bos van de toekomst zal robuuster zijn ten overstaan van ziekten en klimaatverandering wanneer de ecosystemen waaruit het bos is samengesteld en de bosbouw die erop wordt toegepast, gediversifieerd worden.

Dit bos zal meer biodiversiteit met zich meebrengen en zal beter inspelen op de door de maatschappij verwachte gunstige werking. Elke bosbouwer, beheerder, publieke of private eigenaar, staat hier borg voor.

Voor meer informatie:  
[www.foretmosaique.be](http://www.foretmosaique.be)

<b>7</b>	<b>De KBBM</b>
8	Wat we zijn
9	Het Team
10	De vrijwilligers
12	De belangrijkste cijfers van 2023
<b>13</b>	<b>Onze activiteiten en diensten</b>
14	Onze opleidingen
17	Uw tijdschrift Silva Belgica
18	Uw verzekeringen
19	Certificatie van uw bossen
21	Hulp bij herbebossing
22	Forest Friends
24	Zittingen van het bos
<b>25</b>	<b>Onze onderzoeksprojecten</b>
26	Trees for Future
29	Innovatieve trajecten
30	Mijn perceel in natuurreservaat
31	Deadwood for forests
32	ForDiL
33	Het bos & de geestelijke gezondheid



**DE KBBM**

## Wat we zijn

### Visie

De Koninklijke Belgische Bosbouwmaatschappij staat ten dienste van het bos en begeleidt de bosbouwers opdat zij aan de volgende generaties een gezond en multifunctioneel bos overdragen.

### Missie

De KBBM stimuleert een duurzaam bosbeheer aan de hand van informatie, opleiding en aangepaste diensten zoals verzekeringen, de certificatie en de steun voor de herbebossing. Zij kan hiervoor bogen op meer dan 125 jaar ervaring, een aangepaste pedagogiek en een holistische benadering.

Daarnaast heeft de KBBM een bewustmakingscomponent ontwikkeld om het grote publiek te sensibiliseren en werkt ze mee aan verscheidene toegepaste onderzoeksprojecten.

Ze richt zich in de eerste plaats tot haar leden (boseigenaars, bosbeheerders en bosliefhebbers) en met haar activiteiten wil ze het uitwisselen van ervaringen en ontmoetingen tussen de verschillende actoren van het bos stimuleren. Daarbij worden diverse beheersinstrumenten aangeboden aan de bosbouwers zodat zij vrij hun eigen keuzes kunnen maken.

## De 4 waarden gedragen door het team en de vrijwilligers

### Know-How

De KBBM zet een hele waaier aan vakkennis in om elk van haar opdrachten tot een goed einde te brengen. Daarvoor heeft zij een team met veldervaring, dat zich permanent bijschoolt, dat initiatieven neemt en met een openheid van geest nieuwe ontwikkelingen omarmt. Zo kan het KBBM-team doeltreffende en kwaliteitsvolle diensten leveren.

### Openheid

Via haar activiteiten plaatst de KBBM het delen van ervaringen op de voorgrond. Zij zet samenwerkingen op met de gesprekspartners uit haar activiteitensector. Dit alles verloopt in een sfeer van openheid met haar team dat nuttige

### Passie

De KBBM en haar team zijn gepassioneerd door het bos en dragen die passie ook uit. Wat het onderwerp ook is, het team van de KBBM wordt gedreven door toewijding en een levendige interesse voor het bos.

### Durf

De KBBM durft te ondernemen en te innoveren als dit nodig is voor het bos en de bosbouwers. Ze durft open te staan voor uiteenlopende meningen en werkwijzen. Ze zet in op de kracht van de collectieve intelligentie en op de kracht van het samenwerken.

## HET TEAM



**Philippe de Wouters**  
DIRECTEUR



**Isaline de Wilde**  
ADJUNCT-DIRECTEUR,  
SPONSORING EN  
HERBEBOSSING



**Béatrice Van Haere**  
ADMINISTRATIEF  
MANAGER



**Aliya Ben Ayad**  
ONTHAAL  
& SECRETARIAAT



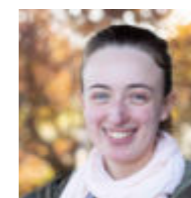
**David Dancart**  
COÖRDINATOR SILVA  
BELGICA, BOEKHANDEL  
& VERZEKERING B.A.



**Pascaline Leruth**  
COMMUNICATIEMEDEWERKER  
& "FOREST FRIENDS"



**Amir Bouyahi**  
FINANCIËEL MANAGER  
& COÖRDINATOR  
"FOREST FRIENDS"



**Julie Goffette**  
PROJECTLEIDER  
"FOREST FRIENDS"



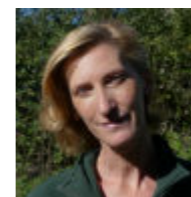
**Nicolas Dassonville**  
HOOFD OPLEIDING, STEUN  
AAN HERBEBOSSING  
& "TREES FOR FUTURE"



**Julie Losseau**  
PROJECTLEIDER  
"TREES FOR FUTURE"



**Pierre-Olivier Bonhomme**  
INNOVATIEVE ROUTE  
EN OPLEIDINGEN



**Virginie Louis**  
INNOVATIEVE ROUTE, HULP  
BIJ HERBEBOSSING &  
COACHS



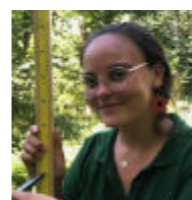
**Pierre Bormann**  
HOOFD BOSCERTIFICERING  
BOSBOUW PEFC



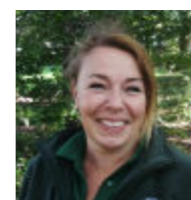
**Marine Rezette**  
COÖRDINATOR  
BOSCERTIFICERING  
BOSBOUW PEFC



**Cédric Staes**  
DIGITAAL PROJECT  
MANAGER & WEB MASTER



**Lola Badalamenti**  
PROJECTLEIDER  
"TREES FOR FUTURE"



**Diane Doucet**  
PROJECTMANAGER "MIJN  
PERCEEL IN EEN  
NATUURGEBIED"  
& "MARTELOSCOOP"



**Igor Blervaque**  
PROJECTLEIDER  
"DEADWOOD4FORESTS"  
& "MARTELOSCOOP"



**Jennifer de Meurers**  
COÖRDINATOR  
EUROPEES PROJECT







## De vrijwilligers

Als vrijwilliger van de KBBM moet je niet alleen enthousiast zijn, maar ook professionalisme en bekwaamheid aan de dag leggen! Elke nieuwe vrijwilliger start met een door de KBBM voorgestelde basisopleiding. Naast de aanwezigheid op het terrein wordt elke opdracht zorgvuldig voorbereid en vaak wordt er nadien een verslag opgemaakt voor de KBBM en/of voor de eigenaar. Duizendmaal **DANK** aan al onze vrijwilligers die het team flink versterken!

### “Enclos-exclos”-project

De bedoeling van het enclos-exclos project is te onderzoeken wat de impact is van de in het wild levende (grote) dieren, op de boscosecosystemen.

Bij het enclos-exclos project wordt er een kleine oppervlakte van 9 m<sup>2</sup> omheind (enclos) zodat het wild er geen toegang toe heeft, en tegelijkertijd worden er aangrenzende zones niet omheind (exclos) en kan het wild zich vrij bewegen binnen die zones. Met deze twee soorten oppervlakken kan een vergelijking worden gemaakt op het vlak van de impact van de aanwezigheid van herbivoren op de verjonging van de planten, de structuur van de vegetatie, de biodiversiteit en nog andere ecologische parameters.

In 2023 konden wij rekenen op onze stagiair, Pierre Pedespan, om te zorgen voor de coördinatie van de vrijwilligers die belast waren met het uitvoeren van de inventaris van de plantengroei van de 78 inrichtingen die zich bevinden in private bossen.

Na 6 jaar loopt het project stilaan ten einde binnen talrijke jachtraden. Een twintigtal “enclos-exclos”-inrichtingen in private bossen zullen echter nog enkele jaren worden behouden om de resultaten in bepaalde bosmassieven verder uit te diepen.

### Coachs

De 15 coaches hebben gezorgd voor de opvolging van en de verslagen voor de 22 aanplantingen gesponsord door bedrijven via de KBBM. Zij hebben 18 coachings gedaan van leden die met vragen zaten.

### Waarnemers van de Gezondheid van de Bossen

Het team van de correspondenten-waarnemers (CW) is samengesteld uit 15 personen: 3 leden van het KBBM-team en 12 vrijwilligers. Ze hebben gezorgd voor 18 opvolgingen van aanplantingen en ze hebben 26 gezondheidsbezoeken afgelegd. Dit is dus een totaal van 44 opdrachten ten behoeve van private eigenaars.

### Forest Friends en de Bosgidsen

De KBBM telt 32 Bosgidsen. Zij dragen bij tot het project Forest Friends dat onder meer tot doel heeft om de gebruikers van het bos (het grote publiek, scholen, bedrijven,...) te sensibiliseren. Totaal werden er 33 activiteiten voor de sensibilisering van het grote publiek en van jongerengroepen georganiseerd ten behoeve van meer dan 530 mensen: wandelingen, groepsactiviteiten, informatiestands,...

Het project Forest Friends heeft ook tot doel de boscoseigenaars te helpen bij het onthalen van mensen in hun privaat bos. Hiertoe werden er 8 didac-

tische borden geplaatst in twee bossen van privé-eigenaars (handvest van de wandelaar, bosbouwwerken,...). Tot slot heeft Forest Friends ook tot doel om “zij die het hebben over het bos” (leerkrachten, studenten in de houtsector, ...) in te lichten over en op te leiden naar een geïntegreerde en transversale visie van het bos. Zo hebben de projectleidster en de Bosgidsen 17 opleidingen en wandelingen aangeboden en langs die weg konden er bijna 130 leerkrachten en jongeren in opleiding worden bereikt.

### Trees for Future

Dit jaar konden dankzij een team van 28 vrijwilligers, de jaarlijkse opvolgingen van Trees for Future worden verwezenlijkt. In het voorjaar kon het team van vrijwilligers nagaan of de 21 in het seizoen 2022-23 nieuw aangeplante percelen wortel hebben geschoten. In de heraangelegde percelen werd er ook zo’n opvolging uitgevoerd. In alle arboretums werd er een gezondheidsmonitoring uitgevoerd om er zich van te vergewissen dat de aanplantingen het goed stellen. In het najaar werd samen met het Waals Observatorium voor de Gezondheid van de Bossen een interkalibratiedag georganiseerd waarbij de vrijwilligers (opnieuw) een vorming kregen over de gezondheidsmonitoring en over een nieuw platform voor het verzamelen van gegevens. Dankzij deze opleiding konden ze op alle proefpercelen een monitoring van de gezondheid en de dendrometrie uitvoeren.

Totaal zijn er 202 proefpercelen aangelegd, verdeeld over 46 sites. De opvolgingen werden er gedurende 60 dagen door de vrijwilligers uitgevoerd (lente en herfst).



**79** Bosvrijwilligers  
**86** Verwezenlijkte diensten  
**661** Mensen die werden gesensibiliseerd

## De belangrijkste cijfers van 2023



**30**

veld- of  
conferentiedagen  
voor 523 deelnemers



Meer dan

**2.800**

leden



**33**

geleide bezoeken  
en bosanimatie  
voor 204 deelnemers



**20**

lessen gegeven in het kader  
van het getuigschrift  
van bijkomende studies  
in de boswetenschap



**17**

training voor docenten  
en jongeren  
voor 130 deelnemers



**1289**

Leden verzekerd  
Met betrekking tot B.A. bos



**38.700**

bomen geplant in 2023  
dankzij 22 bedrijven



**8.574**

geabonneerden

Facebook : 5.185 (+2,32%)

Linkedin : 1.335 (+19,12%)

Instagram : 305 (+10,70%)

Silva Mail : 1.749 (+6,25%)

En sinds 2011 :  
328 projecten gefinancierd,  
580.857 bomen geplant en  
109 deelnemende structuren

ONZE  
ACTIVITEITEN  
EN DIENSTEN



## Onze opleidingen

Ook dit jaar hebben we een rijk en gevarieerd programma aan activiteiten kunnen aanbieden aan onze leden. We hebben immers niet minder dan 26 vormingsdagen georganiseerd. Verscheidene belangrijke thema's komen duidelijk naar voren in dit programma. Alle thema's wijzen op de wil van de KBBM om haar leden te begeleiden naar een duurzaam beheer van hun bossen en om hen het nodige aan te reiken om de crisissen die het bos treffen, het hoofd te bieden. Want deze crisissen dwingen de bosbouwers tot meer veerkrachtige, doch ook tot meer complexere vormen van bosbouw. Deze groeiende complexiteit noopt tot een aangepaste begeleiding.

Zo hebben we in de loop van meerdere velddagen het thema het "Ongelijkvormig Hooghoutbeheer" behandeld. De principes hiervan worden nu al beter begrepen en ook meer gewaardeerd, maar deze vorm van bosbouw blijft moeilijk te vatten op het terrein. Daarom werden er meerdere dagen, met als thema "doelgerichte werkzaamheden binnen de verjonging" georganiseerd onder de vorm van participatieve werven. Er gaat immers niets boven de praktijk in reële omstandigheden.

Om bossen weerbaarder te maken is de diversificatie van de soorten één van de aanbevolen strategieën. Het is echter niet voldoende om deze soorten aan te planten. Voor elke soort is er ook een aangepaste bosbouw nodig. Daarom hebben we tijdens een lezing van Héroïse Dubois de bosbouw van de berk behandeld, en die van de lork tijdens een velddag.

Maar diversificatie van de soorten alleen volstaat niet. Er wordt ook aanbevolen om de soorten te mengen binnen de aanplantingen of zelfs om aanplantingen en natuurlijke verjonging met elkaar te combineren. Dit kan via verschillende technische trajecten, bestudeerd door onze collega's Pierre-Olivier en Virginie in het kader van hun project "innovatieve trajecten". Om de kennis rond dit project te verspreiden, hebben zij een dag georganiseerd die gewijd was aan het beheer op lange termijn van gemengde percelen.

Deze nieuwe trajecten en meer specifieke bosbouwvormen vereisen een bijzondere bekwaamheid. Daarom hebben wij een dag georganiseerd waarop de leden de bosbouwaanemers konden ontmoeten. Hiermee kon aangetoond worden dat deze laatsten uitgerust en bekwaam zijn om deze overgang wat betreft bosbouwmethodes (op) te volgen.

## Getuigenis van Didier



De biodiversiteit is eveneens een sleutel tot een weerbaar bos. In dat kader hebben wij, in samenwerking met Natagriwal, een dag georganiseerd waarop onze collega, Amir, bij u gekend voor zijn onberispelijk beheer van onze begroting, zijn doorgedreven kennis en bekwaamheid inzake de biodiversiteit en de technieken om deze te bevorderen, met de deelnemers heeft kunnen delen.

Tijdens de exploitatie moet er ook aandacht zijn voor de bodem, opdat diens productiepotentieel intact zou blijven. Dit is de reden waarom wij het initiatief van de VZW Meneurs en van Canopea hebben gesteund. Samen met hen hebben we een demonstratiewerf opgezet voor het wegslepen van omgehakte bomen door paarden.

Tot slot hebben we, als gevolg van het succes van de in 2022 georganiseerde vervolmakingsmodules Forêtfor Lifelong learning, en zoals vorig jaar reeds werd aangekondigd, de modules dit jaar opgezet rond het beheer van de natuurlijke verjonging, met één dag over de naaldbomen en een andere dag over de eik.

## Forêtfor

De opleiding ForêtFor kende in 2023 ook een groot succes. Aldus hebben we de vijfde editie voltooid en zijn we met de zesde editie gestart. Dat zijn dus al 180 beginnende bosbouwers die deze opleidingscyclus in de hout- en bosindustrie hebben gevolgd. Hierna volgt één van de talrijke getuigenissen van deelnemers waaruit duidelijk blijkt dat ForêtFor inderdaad beantwoordt aan een vraag die leeft bij de toekomstige/nieuwe bouseigenaars/bosbeheerders.

*“ We hebben onlangs een stuk bos gekocht. Aangezien we niets afwisten van de bosbouw, vertrouwden we op het advies van een bosbouwdeskundige. Hij suggereerde ons meteen dat we er ons zelf zoveel mogelijk in zouden verdiepen en stelde de SRFB voor, met zijn Foretfor-cursus.*

*Deze hebben we dan ook gevolgd. Dankzij deze training ontdekten we volledig onbekende aspecten van de wereld van de levende wezens. Dat is het eerste aspect.*

*Het tweede is het prikkelen van een gezonde nieuwsgierigheid naar de vele functies van het bos en het beheer ervan. Het derde aspect is de theoretische en vervolgens praktische uitleg van een hele reeks bosbouwgerelateerde handelingen.*

*En misschien wel het belangrijkste van alles is de overtuiging dat we moeten observeren, geduldig en voorzichtig moeten zijn, het bos moeten helpen zoals wordt gesuggereerd door de bijscholing in SMCC, zonder het onze wil op te dringen. Het bos neemt geen genoegen met één generatie.*

*Onze nakomelingen nemen dezelfde weg, waardoor we onze indrukken kunnen delen op basis van een gemeenschappelijke cultuur en opleiding.*

*Ten slotte, als gevolg van deze bewustwording wordt het bos waargenomen en ervaren op een totaal andere, een veel complexere, en misschien zelfs gastvrijere manier.*”



## Studiereis 2023: Duitsland

Ieder jaar organiseert de KBBM een reis naar het buitenland met als doel het uitwisselen en delen van kennis en ervaring inzake bosbouwpraktijken. Hieruit worden waardevolle lessen getrokken die onze praktijken in België verrijken, en die tegelijkertijd de banden tussen de bosbouwgemeenschappen versterken.

In 2023 is de KBBM de Duitse bossen gaan ontdekken van het Rijnland in Noordrijn-Westfalen en Rijnland-Palts. De reis begon met het bezoek aan het arboretum van Burgholz, waar het potentieel kan worden ontdekt van een aantal soorten zoals de kustmammoetboom, de reuzenlevensboom en de nordmannspar. Onze gids somt een aantal soorten op die zij aanbeveelt als soorten van de toekomst, waaronder *Abies amabilis*, *Calocedrus decurrens*, *Picea orientalis*, *Juglans nigra* of nog *Liriodendron tulipifera*. Zij raadt daarentegen af om vandaag *Abies procera*, *veitchii* of *homolepis* aan te planten.

De reis ging verder met een bezoek aan de houtzagerij "Eugen Decker" in Morbach, waarbij we werden ondergedompeld in het productieproces van gelamineerd hout, gelijmd massief hout en CLT (Cross Laminated Timber). De onderneming is zich bewust van de evoluties die er zitten aan te komen in het boslandschap, en maakt zich klaar om haar productiemethode aan te passen aan de nieuwe hulpbronnen. Daarnaast moderniseert zij haar energieproductie, door te investeren in een nieuwe thermische centrale op basis van de bijproducten van hout. Net als in België wordt Duitsland geconfronteerd met een nooit geziene gezondheids crisis, wat leidt tot grote herbebossingsprogramma's. Een bezoek aan een privebos in de buurt van Aken omhult de omvang en de uitdagingen aan de bouseigenaren.

We bezochten ook verschillende publieke bossen, waarin we verschillende strategieën konden waarnemen die de beheerders volgen, soms met een gemeenschappelijk doel: het herstel of het behoud van het klimaatbos, met name het beukenbos. De werkwijzen betreffen het weghalen van omliggende bomen om de 'concurrentie' voor het water te verminderen, het aanplanten van cellen of het aanplanten op een uitgestrekt terrein met een grote tussenafstand en onder de sparren. Uit deze strategieën blijkt dat de bosbouwers heel inventief zijn om de natuurlijke faciës terug te vinden.

In een bos aan de stadsrand van Keulen ligt de klemtoon op de bewustwording van het bos en de verschillende diensten die het kan leveren. Aan de hand van een experimenteel project wil de stad Keulen doen aan bewustmaking, maar wil zij ook onderzoeken hoe het bos van morgen er uit zal zien, en dit volgens 4 thema's: het bos en de energie, het bos en de klimaatverandering, het bos en de natuur, het bos en de ontspanning.

Met al deze bezoeken lijkt het er echter op dat de rendabiliteit, in een context waar er belangrijke subsidies beschikbaar zijn vanwege de "Länder" en/of van de federale overheid, niet het belangrijkste doel is van deze voorzieningen in de publieke bossen. Dit belet niet dat er interessante aanlegmodellen worden ontwikkeld, zoals het model genaamd "kwalificeren/dimensioneren", beschreven door dhr. Wilhelm.

De reis van de KBBM van 2023 heeft eens te meer benadrukt dat het bijzonder nuttig is om ervaring en informatie uit te wisselen tussen professionals van de bosbouwsector. Deze interactie is des te meer van cruciaal belang in de huidige context, die wordt gekenmerkt door de noodzaak om onze bosbouwpraktijken aan te passen aan de uitdagingen van de klimaatverandering.

## Uw tijdschrift Silva Belgica

Silva Belgica, het tweemaandelijkse vulgariserend tijdschrift rond bos en bosbouw dat al meer dan een eeuw verschijnt, biedt heldere en nauwkeurig geformuleerde artikelen voor de bouseigenaars, -beheerders, en andere actoren van het bos alsook voor de bosliefhebbers. Met 56 bladzijden in kleur en met veel illustraties stelt Silva Belgica zijn lezers op de hoogte van de bosbouwtechnieken en -praktijken en van het meest recente nieuws over het bos. Zijn redactioneel beleid is er één waarbij, op een objectieve manier, wordt aangezet tot een duurzame en kwaliteitsvolle bosbouw, in al zijn facetten. Het heeft bijzondere aandacht voor de aanpassing van de bossen aan de klimaatverandering.

Silva Belgica is een kostbare bron van informatie over het bosbeheer, met bijdragen van een brede groep aan auteurs, wat maakt dat de behandelde onderwerpen gevarieerd zijn en er ruimte is voor nieuwe benaderingen.

Wij wensen deze talrijke auteurs - universitaires, ecologen, bouseigenaars, professionals uit de houtindustrie,... - te bedanken voor hun medewerking aan de Silva Belgica. Zij geven het tijdschrift zijn specifiek karakter.



### Onze digitale Silva Belgica-tijdschriften

Als lid van de SRFB kunt u uw favoriete magazine in pdf terugvinden en de verschillende bestanden die voor u gereserveerd zijn in uw ledenruimte op [www.kbbm.be/nl/ledengebied/](http://www.kbbm.be/nl/ledengebied/)

## Uw verzekeringen



### De collectieve verzekering "B.A. Bos"

Bij een boom die omvalt of een tak die schade toebrengt aan derden, loopt u een groot aansprakelijkheidsrisico. Daarom heeft de Koninklijke Belgische Bosbouwmaatschappij een collectieve verzekering burgerlijke aansprakelijkheid afgesloten waarvan haar leden kunnen genieten, en dit voor een veel interessanter bedrag in vergelijking met een individueel contract. Vandaag dekt onze collectieve verzekering "B.A. Bos" meer dan 71.000 hectare ten voordele van meer dan 1.200 van onze leden.

De premie bestaat uit een forfait van 50 € en een bijkomende som van 1,25€ per verzekerde hectare. Ze maakt deel uit van de "Premium"-bijdrage.

### De AMIFOR brandverzekering

AMIFOR is een onderlinge verzekeringsmaatschappij ten dienste van 904 private en publieke boscijdegenaren. De AMIFOR brandverzekering verzekert vandaag meer dan 76.000 hectare in België tegen bosbranden. Droogte en hittegolven komen steeds vaker voor en het risico op brand wordt dus almaar groter. Hierdoor sluiten steeds meer boscijdegenaren zich aan bij AMIFOR.

Meer informatie op [www.amifor.be](http://www.amifor.be)

**+1.200**

Leden gedekt door B.A. Bos



11

nieuwe private eigenaars die vrijwillig de principes volgen voor een duurzaam beheer van hun bossen.

7

deelnames van de PEFC-cel aan opleidings- of informatieactiviteiten rond de duurzame verbintenissen inzake het bos.

429

gecertificeerde private eigendommen in Wallonië die de 14 verbintenissen aangaan van de PEFC-boscificatie, dit wil zeggen 34.068 hectare die PEFC-gecertificeerd zijn.

24

doorgelichte eigendommen om de naleving van de door de eigenaars aangegane verbintenissen te waarborgen.

## Certificatie van uw bossen



De PEFC-boscificatie is aanwezig in meer dan 55 landen over de hele wereld met een totaal gecertificeerde oppervlakte van meer dan 280 miljoen hectare. In het Waals Gewest is deze certificatie van toepassing op 53% van het bosoppervlak.

PEFC certificeert het duurzame beheer van de bossen en is georganiseerd rond een multifunctionele en evenwichtige visie van dit beheer. Dit label, dat oorspronkelijk werd opgezet door de private eigenaars voor de kleine boscijdegenaren eigen aan Europa, is georganiseerd rond drie kernfuncties:



Antwoorden op de vraag van de consumenten naar gecertificeerd hout, en ervoor zorgen dat de eigenaars hun know-how kunnen valoriseren.



De huidige uitdagingen over klimaatverandering aangaan en de weerbaarheid en de biodiversiteit bevorderen. Om de huidige uitdagingen van klimaatverandering aan te gaan en veerkracht en biodiversiteit te bevorderen.



Een familiepatrimonium beheren, beschermen en aan de volgende generaties overdragen.

Het gaat om een vrijwillige certificatie; er moet niet voldaan worden aan een minimum oppervlakte of aan voorafgaande voorwaarden.

2023



## De nieuwe normen van de PEFC-certificatie voor een duurzaam bos komen eraan in januari 2024.

Eén van de belangrijkste kwaliteiten van de PEFC-certificatie is de continue verbetering. Alles wat het duurzaam bosbeheer aangaat evolueert immers naargelang de nieuwe uitdagingen op milieu-, maatschappelijk en economisch vlak. Iedere 5 jaar worden de PEFC-normen op lokaal niveau (Waals Gewest) herzien door een forum bestaande uit de actoren van de wereld van de bosbouw. Vervolgens worden ze goedgekeurd door PEFC International. Deze goedkeuring gebeurde op 21 december 2023.

In 2023 heeft ons PEFC-team zich ingezet om de private bouseigenaars voor te bereiden en hen zo veel mogelijk te helpen bij hun aansluiting bij dit label en de bijhorende nieuwe norm(en). Er werd een aanzienlijk werk geleverd om een en ander te vulgariseren: een gids voor duurzaam beheer en een toolbox zullen ter beschikking worden gesteld aan de private bouseigenaars. Met behulp van deze documenten en instrumenten zullen de eigenaars alles bij de hand hebben om hun aansluiting bij het PEFC-label te bekrachtigen.

Deze documenten alsook het geüpdatete Managementsysteem van de PEFC-cel zullen worden doorgelicht in 2024 door een onafhankelijk en officieel erkend certificatiebureau alvorens ze verspreid kunnen worden. De PEFC-cel van de KBBM zal dan PEFC-attesten kunnen uitreiken die beantwoorden aan de criteria van de nieuwe normen

### Bent u eigenaar van een bos?

Neem met ons contact op om het label te krijgen en uw patrimonium te certificeren. Voor meer informatie kunt u terecht bij:

**Pierre Bormann en Marine Rézette**  
[pefc@srfb-kbbm.be](mailto:pefc@srfb-kbbm.be)



## Hulp bij herbebossing

De bouseigenaars kunnen zwaar getroffen worden door de verschillende sanitaire crisissen die onze bossen ondergaan. De KBBM is zich bewust van deze moeilijkheden en heeft beslist om een privé-fonds voor hulp bij aanplantingen te coördineren.

Concreet kan elke bouseigenaar zijn herbebossingsproject voorleggen dat moet beantwoorden aan bepaalde voorwaarden, in het bijzonder dat de geplante soorten goed afgestemd zijn op de site en dat de gekozen soorten voldoende gediversifieerd zijn.

Alvorens deze projecten aan bedrijven voor te stellen voor sponsoring, wordt er een opvolgingsprotocol opgemaakt door de KBBM om na te gaan of de aanplanting wortel heeft geschoten en om de beste garanties te bieden aan hen die het project zullen ondersteunen.

In het begin waren de hulpaanvragen sporadisch, vandaag zijn er enorm veel. Eind 2020 beslist de KBBM dan ook om een samenwerking aan te gaan met PlantC om deze hulp aan de bosbouwers te versnellen en om een stijgend aantal bedrijven te integreren.

Sinds 2011, het jaar waarin het fonds werd gelanceerd, werden er meer dan 580.000 aanplantingen van bomen gesponsord.

Een succes dat nog steeds aanhoudt, want in 2023 hebben we het aantal van 38.700 gesponsorde aanplantingen overschreden voor 41 eigenaars die de hulp hebben aangevraagd, dankzij de steun van 22 bedrijven.

Sinds 2011 :

**+580.857**

**geplante bomen**

**+328**

**projecten**

**+109**

**bijdragende organisaties**



## Forest Friends

Achter elk bosperceel bevindt zich een bosbouwer die zich inzet om het bos op een duurzame manier te beheren. Maar om erkenning te krijgen, moeten de mensen je eerst (leren) kennen. Dat is de doelstelling van het Forest Friends programma van de KBBM.

Forest Friends bestaat sinds een twaalfal jaren en is vooral werkzaam dankzij de inzet van de Vrijwillige Bosgidsen, die wandelingen organiseren voor het grote publiek om zo kennis te maken met het bos en diens beheer (zie pagina 10 - vrijwilligers). In 2023 werd er met een strategische denk-oefening gestart om het aanbod van diensten van Forest Friends uit te breiden naar andere doelgroepen.

### Leerkrachten, gidsen en animatoren

Sinds een paar jaar organiseert de KBBM jaarlijks een opleiding van vier dagen ter initiatie in het bos en de bosbouw, waarbij theorie wordt gecombineerd met terreinbezoeken. Deze sessie is in de eerste plaats bedoeld voor leerkrachten, animatoren, natuurgidsen,... die reeds beschikken over een bepaalde natuur- of pedagogische kennis. De opleiding van de KBBM zorgt voor een breder inzicht, omdat de deelnemers worden geconfronteerd met wat het bosbeheer concreet inhoudt op het terrein. De deelnemers die dit wensen kunnen vervolgens vrijwillige "bosgids" worden van de KBBM.

Om meer diensten te kunnen aanbieden aan dit specifieke publiek, werd het Forest Friends programma uitgebreid met kortere opleidingen en workshops zodat de deelnemers hun pedagogi-

sche praktijken rond het thema van het bos verder kunnen verrijken.

### Opleiding "Multifunctionele en transversale benadering van het bos"

Tijdens deze opleiding van twee dagen worden de ecologische, economische en sociale dimensie van het multifunctioneel bos verkend. Ze past in het kader van de permanente vorming van de leerkrachten in de loop van hun loopbaan (via de catalogus van het IFPC) zowel in het basisonderwijs (kleuter- en lager onderwijs) als het secundair onderwijs. Aan de hand van talrijke didactische instrumenten worden de deelnemers bewust gemaakt van de uitdagingen op het vlak van de bosbouw, van de diversiteit van de actoren en de gebruikers van het bos.

### Workshop "Hoe een groepsactiviteit in het bos leiden"

Deze workshop vindt plaats op het terrein, en je leert er omgaan met pedagogische instrumenten en thema's die verband houden met het bos. De deelnemers maken kennis met de uitdagingen op het vlak van de bosbouw en met de diversiteit van de actoren en de gebruikers van het bos. Ze kunnen deze instrumenten hergebruiken in het kader van hun eigen groeps-, begeleidings- of onderwijsactiviteiten,...

### Workshop "Kies en Plant"

Dit slim en uitdagend bordspel is een ludieke manier om de deelnemers te sensibiliseren voor het bosbeheer. Door het aanplanten van zoveel mogelijk boomsoorten met toekomst op de juiste plaats, moeten de deelnemers proberen de houtproductie en de milieubescherming met elkaar in evenwicht te brengen om zo de rijkdom van de Waalse bossen in stand te houden.

### Opleidingen voor het IFPC

Het IFPC (het netoverschrijdend instituut voor permanente professionele vorming van de Federatie Wallonië-Brussel) is de referentie-instantie voor alle personeelsleden in het onderwijs voor het organiseren van opleidingen tijdens hun loopbaan. Via een aanbesteding werd de KBBM geselecteerd om gedurende drie opeenvolgende schooljaren opleidingsmodules rond bosbouw te geven aan leerkrachten. Tijdens het schooljaar 2023-2024 werden er al een tiental opleidingen gepland.

## Bedrijven

Er is een stijgende vraag naar zogenaamde activiteiten "in het groen" voor bedrijven en hun teams. Dit is een mooie gelegenheid om een publiek te bereiken dat mogelijk minder gevoelig is voor dit onderwerp en dat in de privésfeer niet noodzakelijk spontaan zou deelnemen aan dit soort activiteiten.

### Forest Walk

Om als team een uitstap in de groene natuur te maken, is het bos de beste plaats voor een herbronning onder collega's. De wandeling gebeurt niet alleen in een mooie omgeving; ze nodigt de deelnemers ook uit om de vele (vaak onbekende) facetten van het bos en van diens beheer te ontdekken.

### Forest Break

Het positieve effect van bossen op onze fysieke en mentale gezondheid is groot en is wetenschappelijk bewezen. Bij deze onderdompeling in het bos die in de eerste plaats steunt op zintuiglijke ervaringen, kunnen de deelnemers hun kennis over de gunstige effecten van de natuur verrijken en worden er hun eenvoudige instrumenten aangereikt om deze effecten elke dag te kunnen ervaren. Deze activiteit wordt georganiseerd in samenwerking met het collectief "Esprit Cabane".

### Forest Team

Aan de hand van groepsactiviteiten waarbij samenwerking een prominente plaats krijgt, komen tijdens deze teambuilding verschillende facetten van het bos en diens beheer aan bod. Dit aanbod bestaat in drie verschillende formules, gaande van een halve dag tot één volledige dag, met verschillende benaderingen (zintuiglijk, ludiek, ...).

### Forest Future

Dit bosbezoek is voorbehouden aan de sponsors, en laat de deelnemers concreet kennismaken met het herbebossingsproject dat ze ondersteunen via hun bedrijf. Ze leren ook meer over het versterken van de weerbaarheid van de bossen.





## Zittingen van het bos

In de loop van 2023 heeft de KBBM haar actieve deelname aan het raadplegingsproces van de verschillende stakeholders voortgezet in het kader van de Zittingen van het Waalse Bos. Dit raadplegingsproces eindigt normaal gezien begin 2024 met de publicatie van een Waals bosbouwplan dat over 30 jaar loopt. Dit plan zal de hoofdlijnen uitzetten van de maatregelen die zorgen voor een levendiger bos en die tegelijkertijd zo goed mogelijk inspelen op de talrijke diensten die het bos verleent aan de samenleving.



Dankzij Ethan, onze stagiair!

# ONZE ONDERZOEKS- PROJECTEN

## Trees for Future

*Trees for Future* is een initiatief dat kadert binnen de klimaatverandering en de impact ervan op de bossen in België. De KBBM houdt zich bezig met het vergroten van de weerbaarheid van deze bossen door aanplantingen te doen van zuidelijke soorten en afkomsten, als onderdeel van een geassisteerde migratie van boomsoorten. Het jaar 2023 werd succesvol afgesloten met een goede samenwerking tussen de opdrachtgevers, de vrijwilligers en de partners van het project.

### Aanplantingen en toestand van de percelen

#### Aanplantingen seizoen 2022-2023

In 2022-2023 werden er wederom veel aanplantingen uitgevoerd. In het totaal werden er 7600 aan te planten bomen in ontvangst genomen in de loop van de herfst van 2022. Deze werden verdeeld over 7 sites, waarvan er 6 nieuw zijn. Eerder werden er al 11 naaldboomsoorten en 10 loofboomsoorten geplant, en dit seizoen kwamen daar nog de Amerikaanse cipres, de Himalayaceder en de hartbladige els bij. Er werden ook aanplantingen uitgevoerd van reeds aanwezige soorten, zoals de atlasceder, de Turkse spar en de nordmannspar, de Hongaarse eik, de Amerikaanse amberboom en de Amerikaanse tulpenboom.

#### Aanplantingen seizoen 2023-2024

Dit jaar werden er 5300 nieuwe exemplaren aan geplant. Zo konden er met de Macedonische den, de wierookceder, de Griekse zilverspar, de Kaukasische spar en de Servische spar 17 nieuwe proefpercelen worden aangelegd. Sommige percelen werden heraangelegd met de Byzantijnse hazelaar, de hartbladige els en de behaarde eik.

Momenteel telt het project aldus 202 proefpercelen, verdeeld over 46 sites.

### Wetenschappelijke opvolging

Met de opvolging in de lente kon er worden nagegaan of de in het seizoen 2022-2023 nieuw aan geplante bomen wortel hadden geschoten. Slechts op vier percelen was het overlevingspercentage onvoldoende: *Abies Nordmanniana*, in de Franse Ardennen, *Alnus cordata*, in Helchteren en Sevry en *Quercus petraea*, in Ouffet. Voor de goede opvolging van het project werd er in de herfst een monitoring van de dendrometrie en de gezondheid uitgevoerd op de verschillende percelen.

In 2023 werd er ook een balans opgemaakt van de drie eerste jaren van monitoring. Deze balans laat een goed algemeen overlevingspercentage zien binnen de proefpercelen, ondanks enkele gevallen van afsterving hetzij ten gevolge van een probleem in verband met de site, een weer- of klimaatfactor, of als gevolg van de opslag van het zaaigoed of van een geïsoleerde aanval van een ziekteverwerker. In de balans werden ook de groei van de bomen nagegaan en hun gezondheidstoestand. Het lijkt erop dat deze twee elementen voorlopig geen zorgwekkende resultaten vertonen, temeer daar de aangeplante bomen nog veel stress ervaren van de aanplanting.

### Partnerschappen

*Trees for Future* zou niet mogelijk zijn zonder de hulp van verscheidene partners, dankzij wie er elk jaar nieuwe hoogtes kunnen worden bereikt op het vlak van succes, vooruitgang en geleverd werk.

### Project "Klimaatbomen"

De KBBM heeft het genoeg gehad om voor Vlaanderen een samenwerking aan te gaan met het ANB (Agentschap voor Natuur en Bos) en met andere partners (KULeuven, Bosgroep Zuid Nederland) in het kader van het opmaken van een lijst met de boomsoorten van de toekomst. De hoop is gericht op deze zowel inheemse als uitheemse soorten, die mogelijks beter aangepast zijn aan de klimaatverandering. In 2024 loopt dit project ten einde, en zal het een database afleveren die door de bosbeheerders kan worden gebruikt om hun percelen weerbaarder te maken in deze onzekere toekomst.

### FuturForEst

Aan het project FuturForEst is dit jaar een einde gekomen. Ter herinnering, dit project had gelijkaardige doelstellingen als het *Trees For Future* project, met het opzetten van 84 sites in Frankrijk. Twee sites, met in het totaal 9 proefpercelen, werden opgezet in Noord-Frankrijk, en zullen verder worden opgevolgd in het kader van *Trees For Future*.

### Waalse Observatorium van de gezondheid van de bossen en CRA-W

De samenwerking met deze twee partners is van essentieel belang om de gezondheidsmonitoring minutieus te kunnen verderzetten. Dit jaar werd er voor het eerst gebruik gemaakt van een nieuw platform om data te verzamelen. Met dit platform kunnen de waarnemers onmiddellijk hun vaststellingen bij de opvolging in het formulier invoeren, terwijl ze zich ter plaatse bevinden. Met CRA-W werd er een specifieke opvolging uitgevoerd om de eventuele aanwezigheid te detecteren van de schimmel *Sirococcus tsugae* op bepaalde percelen met cederbomen. De resultaten van de monitoring zijn geruststellend want de schimmel werd niet gedetecteerd.







## Onze kampioenen

In 2022 was onze kampioen 3 meter hoog. Van-  
daag zijn er 130 bomen die deze hoogte al bereikt  
hebben, en de grootste exemplaren zijn de vol-  
gende:

### Maritieme den

De maritieme dennen in Helchteren (geplant in de  
herfst van 2019) steken er letterlijk bovenuit, met  
een gemiddelde hoogte van 2,82m en drie kampi-  
oenen van meer dan 4 meter hoog (4.05; 4.30;  
4.55m).

### Kleinbladige linde

Een linde (geplant in de herfst van 2019) heeft  
een hoogte van 4m04 bereikt in Peruwelz. De ge-  
middelde hoogte op dat perceel bedraagt 1m52.

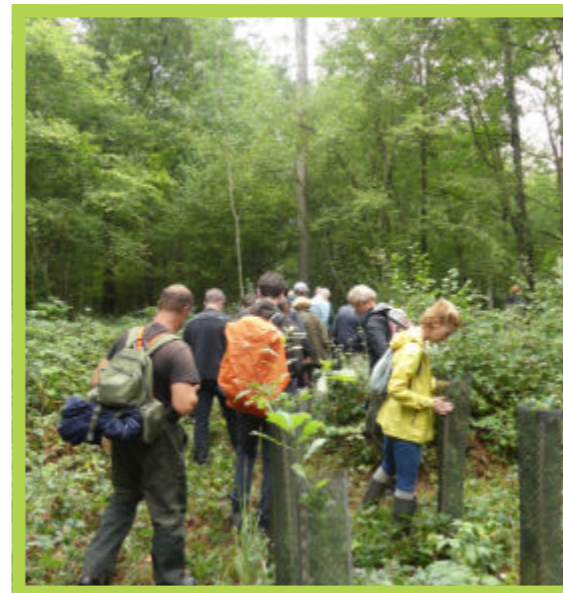
### Moseik

In Uffet zijn de moseiken de kampioenen, met  
één exemplaar (geplant in de herfst van 2019) van  
4m hoogte en een ander van 4m12, met een ge-  
middelde hoogte van 1.95m op het perceel.

## Gulle schenkers en sponsors

*Trees for Future* is enkel mogelijk dankzij  
de bijdragen van onze private schenkers en  
sponsors aan het Fonds van de Vrienden  
van de Koninklijke Belgische Bosbouw-  
maatschappij die beheerd wordt door de  
Koning Boudewijnstichting. Hierbij willen  
wij hen hartelijk bedanken

**Wilt u dit project steunen, doe dan een  
gift: BE10 0000 0000 0404 van de Koning  
Boudewijnstichting met de mededeling  
"017/1930/00022"**



## Innovatieve trajecten

Onze bossen weerbaarder maken, om met name  
het hoofd te bieden aan de klimaatverandering, is  
één van de belangrijkste uitdagingen voor de toe-  
komst. Bedoeling van het project "Innovatieve  
verjongingstrajecten" is om een netwerk van per-  
celen in private bossen met innovatieve hernieu-  
wingstrajecten te beschrijven en te verdedigen.  
Dit project kadert in de projectoproep "Weerbaar  
bos" van Wallonië.

Concreet heeft het project tot doel om de betrok-  
ken trajecten te evalueren op het vlak van bos-  
bouw, economie, weerbaarheid en biodiversiteit  
enerzijds, en om anderzijds van dit netwerk ge-  
bruik te maken als didactisch materiaal om de  
vastgestelde goede praktijken te verspreiden  
onder de private boscigenaars en -beheerders.  
Deze goede praktijken betreffen meer bepaald de  
intelligente diversificatie qua soorten, de integra-  
tie van de natuurlijke verjonging, de wijziging van  
de methodes om het terrein voor te bereiden, en  
de bodembescherming.

Sinds de start van het project werden niet minder  
dan 78 percelen bezocht waarop interessante tra-  
jecten worden toegepast. Zo kon de databank van  
het project worden uitgebreid. Met deze informa-  
tie konden ook technische fiches worden opge-  
maakt, die werden gepubliceerd in het kader van  
artikelen in onze *Silva Belgica* (nr.3/2023 en  
nr.5/2023).

Deze activiteiten zullen in 2024 worden voortge-  
zet, en wij zijn steeds op zoek naar interessante  
percelen. Aarzel niet om met ons contact op te  
nemen.



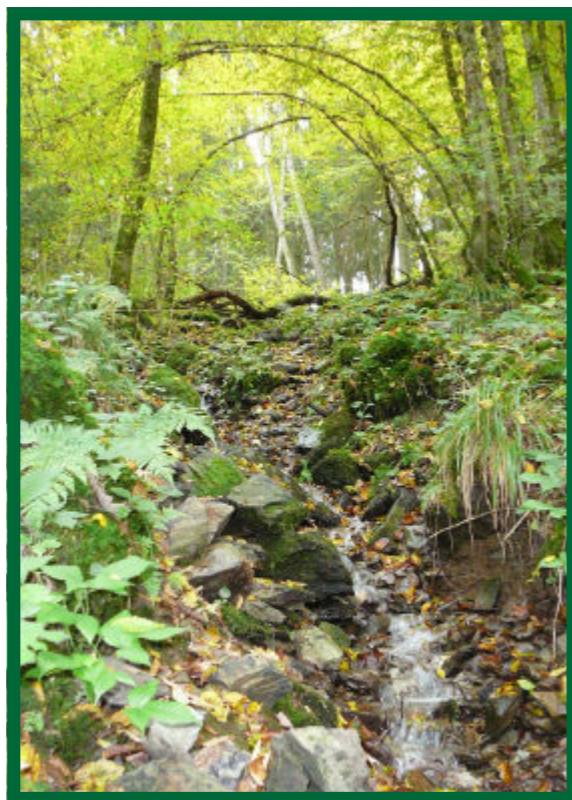
## Mijn perceel in natuurreservaat

Een van de doelstellingen in Wallonië is om voor 10% van het grondgebied zones te creëren met een strikte bescherming. De natuurreservaten nemen weliswaar voortdurend toe, maar toch bestrijken zij vandaag nauwelijks meer dan 1% van het Waalse grondgebied. Nochtans beschikken de private eigenaars en beheerders op het platteland over veel grond met een belangrijk ecologisch potentieel waarvan ze zouden willen dat het zou worden opgenomen in het netwerk van de natuurreservaten. Op die manier zouden ze percelen die weinig of niet productief zijn en/of biologisch of patrimoniaal niet-interessant, kunnen valoriseren als natuurreservaten.

Ze ondervinden echter moeilijkheden om op vrijwillige basis in te stappen in de procedure om het statuut van erkend natuurreservaat te krijgen, en tegelijkertijd hun eigendomsrecht te behouden.

Om ervoor te zorgen dat de landeigenaars en -beheerders actief zouden kunnen deelnemen aan de instandhouding van de biodiversiteit zonder hun eigendom te verliezen, heeft de KBBM samen met vertegenwoordigers van de landbouw en het bos en met milieuverenigingen en universiteiten, het project "Mijn perceel in natuurreservaat" opgezet, dat ertoe streeft een structuur te creëren die het eenvoudiger maakt om private gronden onder een statuut van strikte bescherming te brengen.

Deze structuur in wording zou moeten zorgen voor een wettelijke en maatschappelijke erkenning van de percelen met het statuut van een "erkend natuurreservaat" zodat de eigenaars de middelen zouden krijgen om ze op een aangepaste manier te beheren of dit beheer te delegeren aan



de entiteit. De bescherming van de biodiversiteit hangt immers ook af van (en gebeurt ook door) de boscigenaars en de landbouwers.

Het project is van start gegaan in september 2023 voor een duur van één jaar. In 2023 werden er bijna 85 ha aan pilootpercelen geïdentificeerd voor het project. Er werd een inventaris gemaakt van de drijfveren en hinderpalen voor het onderbrengen in het statuut van reservaat, en de juridische grondslagen voor de oprichting van de entiteit werden vastgesteld.

## Deadwood for forests

Dood hout is een essentiële hulpbron voor ongeveer 30% van de soorten die leven in het bos, en het speelt een uiterst belangrijke rol in de koolstof- en voedingsstoffencycli, die dan weer van belang zijn voor de bosverjonging. Dood hout zorgt ook voor een grotere productiviteit van het perceel dankzij een betere biologische werking van de bodem.

Dit project is van start gegaan in september 2023 en zal eind 2024 aflopen.

Het heeft als doel de kennis te synthetiseren over de biologische betekenis van dood hout en van de bomen van biologisch belang in en voor de productiebossen, met name voor het verbeteren van de bosverjonging. Het heeft ook tot doel om een analyse te maken van de staat van dit dood hout en hoe het wordt ervaren in Wallonië, maar ook om de ecologische en economische impact te evalueren van het voorbehouden van een bepaalde hoeveelheid aan bomen als dood hout, en ook om een voorstel te doen van strategie, van technische trajecten en van inhoud voor opleidingen teneinde alle actoren van de houtindustrie voor dit thema te sensibiliseren.

Aan de hand van meerdere enquêtes werd er binnen de sector van de houtindustrie al een evaluatie gemaakt van de perceptie, de belemmeringen, de niveaus van aanvaardbaarheid en mogelijke oplossingen.

Vervolgens zullen er technische trajecten worden opgezet om deze hulpbron zo goed mogelijk te beheren. Daarbij zal rekening worden gehouden met de bomen van biologisch belang en de hele dikke bomen, die grote volumes aan dik dood

hout voortbrengen.

Om deze trajecten te verduidelijken zal de KBBM eind 2024 specifieke opleidingen organiseren (van de bewustmaking tot de concrete inachtneming op het terrein) voor de actoren van de houtindustrie en voor de gespecialiseerde scholen.

Hiervoor is de KBBM momenteel op zoek naar productie(bos)percelen waar dik dood hout en bomen van biologisch belang aanwezig zijn.

Aarzel niet om met ons contact op te nemen.





## ForDiL

Dit Erasmus+ project streeft naar het ontwikkelen van een "Travailloscoop"/Marteloscoop instrument dat digitaal is, gratis, en gemakkelijk toegankelijk en hanteerbaar voor de studenten in de sector van het bos en de bosbouw, voor de vakscholen en de instellingen voor hoger onderwijs, met de bedoeling hen vaardigheden bij te brengen of deze verder te ontwikkelen op het vlak van de nieuwe bosbeheermethode, zijnde het "ongelijkvormig hooghoutbeheer". (SMCC).

Het project heeft als ambitie om een gebruiksvriendelijk digitaal pedagogisch instrument te ontwikkelen voor de bosbouwer zodat het toepassen van de SMCC gemakkelijker en op een autonome manier kan worden aangeleerd. Bij deze benadering is het de bedoeling om te anticiperen op de ontwikkeling van de relevante vaardigheden van de professionals van het bos. Bijgevolg zijn de ontwikkelde instrumenten ook gericht op de bouseigenaars en de bosbeheerders.

Het project is van start gegaan in september 2023 en heeft een looptijd van 3 jaar. Het project verenigt partners uit België (ITHCF, CDAF en KBBM), Frankrijk (UFA) en Tsjechië (MendelU).

In 2023 werd er gestart met de identificatie van de werkpercelen, met het onderzoek en met de ontwikkeling van het operationeel model en van het beslissingsdiagram waarin de SMCC is opgenomen. Hiermee kan worden bepaald welke bosbouwwerken en kapwerkzaamheden moeten worden verricht (Marteloscoop/"Travailloscoop").



## Het bos & de geestelijke gezondheid

### Vaststelling

De laatste jaren neemt het aantal geestelijke gezondheidsproblemen bij mensen en vooral bij jongeren toe. Anderzijds tonen alsmaar meer studies en onderzoeken aan dat het bos een heilzame werking heeft op zowel de geestelijke als de fysieke gezondheid van de mens. Het is in dit kader dat er een pilootproject wordt opgezet van korte verblijven in het bos voor gehospitaliseerde adolescenten met psychische stoornissen. Dankzij de resultaten van dit pilootproject waarbij bosbouwers en professionals van de gezondheidszorg betrokken zijn, zal er vervolgens een kader kunnen worden uitgewerkt van gezondheid bevorderende activiteiten in het bos.

### Korte verblijven in het bos

Het proefproject ging van start in mei-juni 2023 en voorziet de organisatie van een tiental korte verblijven in het bos. Deze activiteit kadert in het terug verbinden van de jongeren met de natuur. De bedoeling is om het heilzaam effect ervan op hun gezondheid na te gaan. Een voorbereiding voorafgaand aan het kort verblijf en een evaluatie samen met de jongeren worden ook ingepland. Elke groep bestaat uit maximum 6 jongeren (van 14 tot 20 jaar oud), een opvoeder, een verpleger en een leerkracht van de scholengroep waarmee wordt samengewerkt. Tijdens het verblijf is de bouseigenaar kort aanwezig om te zorgen voor een aangepast onthaal in het bos en om zijn band met de natuur te delen met de jongeren.

### Financiering & doelstellingen

Dankzij de goede samenwerking tussen de KBBM en de Koning Boudewijnstichting (die beroep doet op bedrijven en schenkers) kon een budget worden verkregen voor een periode van 18 maanden (tot eind 2024). Naast het rechtstreekse impact

op de geestelijke gezondheid van de jongeren die aan de korte verblijven deelnemen, beoogt het project eveneens om meteen een twintigtal professionals op te leiden inzake de heilzame werking van de natuur op de gezondheid. De partners van het project verbinden zich ertoe om na afloop ervan (eind 2024) de resultaten te delen met de wetenschappelijke wereld en binnen hun respectieve professionele netwerken.

### Partners

De partners van de KBBM bij dit project zijn:

- Het Centrum voor Neuropsychiatrie Saint-Martin (CNP St Martin), dat zorgt voor de psychiatrische opvang van en zorgverstrekking aan mensen die lijden aan psychische problemen. Het CNP Saint-Martin telt 8 gespecialiseerde zorgeenheden, waaronder Athanor. Deze zorgeenheid is gespecialiseerd in sociale - en schoolfobieën, hoogbegaafdheid, cyberverslaving, cyberpesten, eetstoornissen, depressie en angsten van jongeren.
- De scholengroep "L'Ecole Escale" vzw, die een buitengewoon onderwijs aanbiedt van het type 5 (basis en secundair) aan zieke jongeren in verschillende ziekenhuizen in Wallonië en Brussel. Eén van hun scholen is betrokken bij de activiteiten van het Centrum voor Neuropsychiatrie Saint-Martin.
- De "Université dans la Nature" (UdN), die als opdracht heeft om de mensen (opnieuw) te verbinden met de natuur. Sinds meer dan 30 jaar heeft de wetenschap een enorme hoeveelheid aan kennis verzameld over de heilzame werking van de verbinding met de natuur op de menselijke balans en op de gezondheid. De "Université dans la Nature" vindt dat deze kennis nu dringend moet worden geassimileerd en toegepast. UdN zorgt voor de opleiding van de betrokken partijen en voor de wetenschappelijke opvolging van het project.





*"Zonder onze denkwijze van vandaag te veranderen, kunnen we onze dromen voor morgen niet bereiken."*

*Albert Einstein*

## Dank aan

alle leden van de raad van bestuur die zich inzetten en die ons helpen, elkeen binnen hun mogelijkheden. Hun aanwezigheid werkt verrijkend.

Dank aan al onze vrijwilligers en aan de stagiairs die zich met veel energie inzetten om ons te helpen bij de verwezenlijking van onze projecten ten gunste van het bos. Ze hebben al zo veel voor elkaar gekregen.

Dank aan onze private en publieke partners die ons steunen bij onze acties gericht op de toekomst, zoals het project Trees for Future of de opleiding van de nieuwe eigenaars.

Dank aan al onze partners, zonder wie wij veel van onze in dit jaarverslag voorgestelde projecten niet zouden kunnen waarmaken.

En tot slot, dank aan u, beste leden, zonder wie dit alles niet mogelijk zou zijn!



Wallonie



Ten dienste van het bos en de bosbouwers



**Informatie**  
**Opleiding**  
**Certificaat**  
**Verzekering**

Koninklijke Belgische Bosbouwmaatschappij vzw  
Ten dienste van het bos en de bosbouwers  
Bd Bischoffsheim 1-8, bte 3, 1000 Bruxelles | BE 0408 558 654  
02 223 07 66 | [info@srfb-kbbm.be](mailto:info@srfb-kbbm.be) | [kbbm.be/nl/](http://kbbm.be/nl/)

Editie 2023

