



Société Royale
Forestière de Belgique

2023

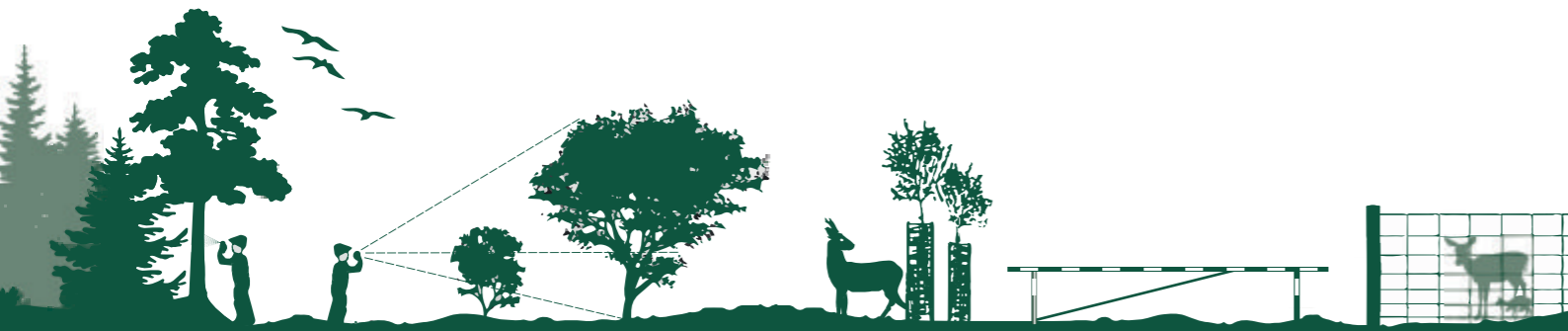
130
ans

RAPPORT
D'ACTIVITÉS

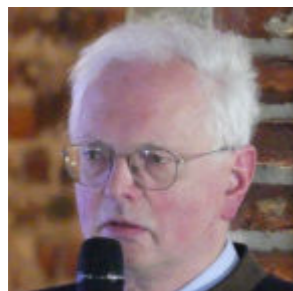


Merci

à notre partenaire " Contact Forestier "
pour son soutien et sa contribution
à la production de ce rapport.



www.contactforestier.be



Benoît de Lhoneux
PRÉSIDENT DE LA SRFB

MOT DU PRÉSIDENT

L'année 2023 a été bien remplie par de nombreux projets et activités destinés à relever les défis auxquels la forêt doit faire face, notamment en raison de la multiplication d'évènements climatiques extrêmes, sécheresses, canicules et inondations. Si les forêts belges ont été relativement épargnées, ces évènements témoignent néanmoins des grandes incertitudes qui pèsent sur leur avenir.

Attachée à la multifonctionnalité et au concept de **forêt mosaïque**, la SRFB poursuit ses efforts pour améliorer la **résilience** des forêts par une **diversification** des essences, des provenances et des pratiques sylvicoles ainsi que par une amélioration de la **biodiversité**. Dans ce but, la SRFB, fidèle à ses valeurs de passion et d'innovation, a mené différents projets à l'échelle nationale ou européenne, tels que « Ma parcelle en réserve naturelle », « Trees for Future », « ForDiL » et d'autres encore que je vous invite à découvrir plus en détails dans ces pages.

Le développement de la **recherche forestière** est l'une des priorités de la SRFB afin de mettre à la disposition des propriétaires et gestionnaires forestiers des techniques et modèles de gestion adaptés aux conditions climatiques en constante évolution.

La SRFB a également dans ses objectifs prioritaires une adhésion

plus large des propriétaires à la **certification** de la gestion durable des forêts. Elle mène de nombreuses actions dans ce domaine en coordination avec la filière bois. Elle prépare une charte conforme aux **nouveaux standards PEFC** pour la Région wallonne qui sera proposée aux propriétaires privés en 2024.

Par ailleurs, la SRFB a poursuivi sa mission de **formation** à la gestion forestière à destination de ses membres, notamment au travers du programme « Forestfor » qui continue à rencontrer un grand succès. Des activités sont également organisées pour le grand public dans le but de mieux faire connaître les enjeux et la complexité de la gestion forestière (projet « Forest friends »). Une attention particulière a été accordée au cours de l'année à la formation des **enseignants et des entreprises**. Par ailleurs, un nouveau projet a commencé en 2023 pour démontrer les bienfaits sur la **santé mentale** de séjours en forêt, en partenariat avec des professionnels de la santé et de l'éducation.

Je vous souhaite une bonne lecture et remercie l'équipe opérationnelle, les administrateurs, les bénévoles et les membres de notre association qui, de près ou de loin, ont œuvré à la réussite de ces projets.



La forêt mosaïque, une forêt plus résiliente.

La forêt de demain sera plus robuste face aux maladies et aux changements climatiques si les écosystèmes qui la composent et les sylvicultures qui y sont appliquées sont diversifiées.

Cette forêt accueillera plus de biodiversité et répondra mieux aux services attendus par la société. Chaque forestier, gestionnaire, propriétaire public ou privé en est le garant.

Pour en savoir plus, visitez www.foretmosaïque.be

7 La SRFB

- 8 Ce que nous sommes
- 9 L'équipe
- 10 Les volontaires
- 12 Les chiffres clés de 2023

13 Nos actions et services

- 14 Nos formations
- 17 Votre revue Silva Belgica
- 18 Vos assurances
- 19 La certification de vos forêts
- 21 L'aide au reboisement
- 22 Forest Friends
- 24 Assises de la forêt

25 Nos projets de recherche

- 26 Trees for Future
- 29 Itinéraires Innovants
- 29 Enclos-exclos
- 30 Ma parcelle en réserve naturelle
- 31 Deadwood for forests
- 32 ForDiL
- 33 Forêt & santé mentale



LA SRFB

Ce que nous sommes

Notre vision

Au service de la forêt, La Société Royale Forestière de Belgique accompagne les forestiers pour qu'ils transmettent aux générations futures une forêt saine et multifonctionnelle.

Nos missions

La SRFB encourage une gestion forestière durable grâce à l'information, la formation et des services adaptés tels que des assurances, la certification, ou le soutien au reboisement. Pour y arriver elle s'appuie sur une expertise de plus de 130 ans, une pédagogie adaptée et une approche holistique.

En parallèle la SRFB a développé un volet de sensibilisation à destination du grand public et contribue à divers projets de recherche appliquée.

Orientées prioritairement vers ses membres (propriétaires forestiers, gestionnaires et passionnés de forêt), ses actions visent à favoriser les partages d'expériences et les rencontres avec les différents acteurs de la forêt. Elles offrent aux forestiers une diversité d'outils de gestion pour qu'ils puissent prendre librement leurs décisions.

Les 4 valeurs portées par l'équipe et les volontaires

Savoir-faire

La SRFB met en œuvre une série de compétences pour réaliser chacune de ses missions. Elle dispose pour cela d'une équipe proche du terrain, en constante formation, bénéficiant d'un esprit d'initiative et d'ouverture à la nouveauté. Elle peut dès lors assurer avec efficacité un service de qualité.

Convivialité

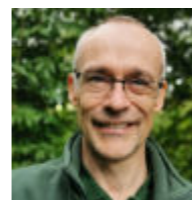
La SRFB, à travers ses activités, privilégie les partages d'expériences. Elle organise des partenariats avec les interlocuteurs de son secteur d'activités. Ceci se déroule dans un esprit d'ouverture et de disponibilité de son équipe qui met à disposition des outils utiles et facilement accessibles.

Passion

La SRFB au travers de son équipe transmet sa passion pour la forêt. Quel que soit le sujet abordé, l'engagement et un vif intérêt pour la forêt animent l'équipe de la SRFB.

Audace

La SRFB a l'audace d'entreprendre et d'innover, dès que la situation de la forêt et des forestiers l'exige. Elle a l'audace de l'ouverture aux opinions et méthodes diverses. Elle mise sur la force de l'intelligence collective et de la collaboration.



Philippe de Wouters
DIRECTEUR



Isaline de Wilde
DIRECTRICE ADJOINTE,
SPONSORING ET
REBOISEMENT



Béatrice Van Haere
RESPONSABLE
ADMINISTRATIF



Aliya Ben Ayad
ACCUEIL
& SECRÉTARIAT



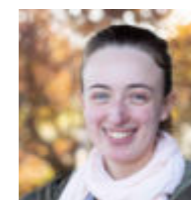
David Dancart
COORDINATEUR SILVA
BELGICA, LIBRAIRIE
& ASSURANCE RC



Pascaline Leruth
CHARGÉE DE
COMMUNICATION
& «FOREST FRIENDS»



Amir Bouyah
RESPONSABLE FINANCIER
& COORDINATEUR
« FOREST FRIENDS »



Julie Goffette
CHARGÉE DE PROJET
«FOREST FRIENDS»



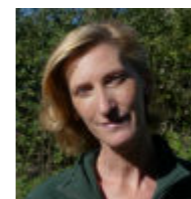
Nicolas Dassonville
RESPONSABLE FORMATION,
SOUTIEN AU REBOISEMENT
& « TREES FOR FUTURE »



Julie Losseau
CHARGÉE DE PROJET
« TREES FOR FUTURE »



Pierre-Olivier Bonhomme
ITINÉRAIRES INNOVANTS
ET FORMATION



Virginie Louis
ITINÉRAIRES INNOVANTS,
AIDE AU REBOISEMENT &
COACHS



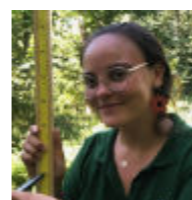
Pierre Bormann
RESPONSABLE
CERTIFICATION
FORESTIÈRE PEFC



Marine Rezette
COORDINATRICE
CERTIFICATION
FORESTIÈRE PEFC



Cédric Staes
CHARGÉ DE PROJET
NUMÉRIQUE & WEB MASTER



Lola Badalamenti
CHARGÉE DE PROJET
« TREES FOR FUTURE »



Diane Doucet
RESPONSABLE DE PROJET
« MA PARCELLE
EN RESERVE NATURELLE »
& « FORDIL »



Igor Blervaque
CHARGÉ DE PROJET
« DEADWOOD4FORESTS »
& « FORDIL »



Jennifer de Meurers
COORDINATRICE
DE PROJET EUROPÉEN

L'ÉQUIPE





Les volontaires

Être volontaire SRFB, c'est faire preuve d'enthousiasme, mais aussi de professionnalisme et de compétences! Chaque nouveau volontaire commence par une formation initiale proposée par la SRFB. En dehors de la présence sur le terrain, chaque mission est préparée avec soin et bien souvent, un rapport est rédigé par après, pour la SRFB et/ou pour le propriétaire. Mille fois **MERCI** à l'ensemble de nos volontaires qui renforcent significativement l'équipe!

Enclos-exclos

Le projet enclos-exclos a pour objectif d'étudier les effets de la faune sauvage, en particulier du grand gibier, sur les écosystèmes forestiers.

Le concept d'enclos-exclos consiste à clôturer une petite surface de 9m² (enclos), empêchant ainsi l'accès du gibier, tandis que des zones voisines non clôturées (exclos) sont laissées libres pour que la faune puisse y circuler sans contrainte. Ces deux types d'espaces permettent de comparer les impacts de la présence d'herbivores sur la régénération des plantes, la structure de la végétation, la biodiversité et d'autres paramètres écologiques.

En 2023, nous avons pu compter sur notre stagiaire, Pierre Pedespan, pour assurer la coordination des

volontaires chargés de réaliser les relevés de végétation sur les 78 dispositifs installés en forêt privée.

Après 6 ans, le projet touche à sa fin dans de nombreux conseils cynégétiques. Toutefois, une vingtaine de dispositifs enclos-exclos installés en forêt privée seront maintenus encore quelques années afin d'approfondir les résultats dans certains massifs forestiers.

Coachs

Les 15 coachs ont réalisé les suivis de plantation et les rapports pour 22 plantations sponsorisées par des entreprises par l'intermédiaire de la SRFB. Ils ont réalisé 18 coachings de membres en questionnement.

Observateurs de la Santé des forêts

L'équipe des Correspondants Observateurs (CO) est constituée de 15 personnes, dont 3 membres de l'équipe SRFB et 12 volontaires. Ils ont réalisé 18 suivis de plantation et 26 visites sanitaires, soit un total de 44 missions au profit de propriétaires privés.

Forest Friends et les Guides Forestiers

La SRFB compte 32 Guides Forestiers. Ils contribuent au projet Forest Friends, qui vise, entre autres, à sensibiliser les utilisateurs de la forêt (grand public, écoles, entreprises,...).

Au total, 33 activités de sensibilisation du grand public et de groupes de jeunes ont été organisées au bénéfice de plus de 530 personnes : balades, animations, stands d'informations,...

Le projet Forest Friends a également pour objectif d'aider les propriétaires forestiers à développer l'accueil du public dans leur forêt. Pour ce faire, 8 panneaux didactiques ont été placés dans deux propriétés forestières (charte du promeneur, travaux sylvicoles,...).

Enfin, Forest Friends consiste aussi à (in)former « ceux qui parlent de la forêt » (enseignants, étudiants en filière bois,...) à une vision intégrée et transversale de la forêt. La chargée de projet et les Guides Forestiers ont ainsi proposé 17 formations et balades, ce qui a permis d'atteindre près de 130 enseignants et jeunes en formation.

Trees for Future

Cette année, une équipe de 28 volontaires a permis de réaliser les suivis annuels de *Trees For Future*. Au printemps, l'équipe de bénévoles a pu vérifier la reprise des 21 nouvelles parcelles, plantées lors de la saison 2022-23. Un suivi a également été réalisé dans les parcelles regarnies, ainsi qu'une veille sanitaire dans tous les arboretums, pour s'assurer du bon état des plantations. En automne, une journée d'intercalibration, avec l'Observatoire Wallon de la Santé des Forêts, a permis aux volontaires de se (re-)former à la veille sanitaire, ainsi qu'à une nouvelle plateforme de collecte des données. Cela leur a permis de réaliser un suivi sanitaire et dendrométrique sur l'ensemble des placettes expérimentales.

Au total, 204 placettes expérimentales sont en place, réparties dans 49 sites. Les suivis ont été réalisés durant 60 jours par les volontaires (printemps et automne).

79 Forestiers volontaires
86 Services réalisés
661 Personnes sensibilisées



Les chiffres clés de 2023



30

journées
de terrain/événements
pour 550 participants



Plus de
2.800
membres



33

visites guidées
et animations forêt
pour 530 participants



20

cours donnés dans le cadre
du Certificat d'études
complémentaires
en sciences forestières



17

formations
enseignants et jeunes
pour 130 participants



1289

membres assurés
en R.C. Forêt



38.700

arbres plantés en 2023
grâce à 22 entreprises



8.574

abonnés

Facebook : 5.185 (+2,32%)
Linkedin : 1.335 (+19,12%)
Instagram : 305 (+10,70%)
Silva Mail : 1.749 (+6,25%)

Et depuis 2011 :
328 projets financés,
580.857 arbres plantés et
109 structures contributrices

NOS ACTIONS ET SERVICES



Nos formations

Cette année encore, nous avons proposé à nos membres un programme d'activités riche et varié. Ce ne sont, en effet, pas moins de 26 journées de formation que nous avons organisées. Plusieurs thèmes importants ressortent de ce programme. Tous reflètent toutefois la volonté de la SRFB d'orienter ses membres vers une gestion durable de leurs bois et de les outiller pour faire face aux différentes crises qui touchent la forêt et qui obligent les forestiers à adopter des sylvicultures plus résilientes mais aussi plus complexes. Cette complexité croissante nécessite un accompagnement adéquat.

Ainsi, nous avons abordé au cours de plusieurs journées de terrain, la sylviculture mélangée à couvert continu. Si celle-ci est de mieux en mieux comprise et appréciée dans ses principes, elle reste difficile à appréhender sur le terrain. C'est pourquoi plusieurs journées consacrées aux travaux ciblés dans la régénération ont été organisées sous forme de chantiers participatifs car rien ne remplace la pratique en conditions réelles.

La diversification des essences est une des stratégies recommandées pour augmenter la résilience des forêts. Puisqu'il ne suffit pas de planter et que chaque essence nécessite une sylviculture adaptée, nous avons abordé la sylviculture du bouleau au cours d'une conférence d'Héloïse Dubois (experte forestière ainsi que celle des mélèzes lors d'une journée de terrain).

Diversifier les essences n'est pas tout. Il est également recommandé de les mélanger au sein des plantations voir de combiner plantations et régénération naturelle. Ceci peut se faire selon de multiples itinéraires techniques étudiés par nos collègues Pierre-Olivier et Virginie dans le cadre du projet « itinéraires innovants ». Afin de diffuser les apprentissages de ce projet, ils nous ont proposé une journée consacrée à la gestion à long terme des mélanges.

Et parce que ces itinéraires nouveaux et ces sylvicultures plus fines nécessitent des compétences particulières, nous avons organisé une journée de rencontre avec les entrepreneurs de travaux forestiers qui a permis de montrer que ces derniers étaient outillés et compétents pour suivre cette transition dans les méthodes culturelles.

La biodiversité est aussi une clé de la résilience. C'est dans cette optique que nous avons organisé une journée, en collaboration avec Natagriwal, dans laquelle notre collègue Amir que vous connaissez pour sa gestion impeccable de notre budget a pu diffuser ses connaissances et compétences tout aussi pointues en ce qui concerne la biodiversité et les techniques pour la favoriser.

Le respect des sols lors des exploitations est également essentiel pour maintenir son potentiel de production. C'est pourquoi nous avons soutenu l'initiative de l'ASBL Meneurs et de Canopea et avons organisé avec eux un chantier de démonstration de débardage au cheval en peuplement feuillu.

Enfin, comme annoncé l'année dernière, suite au succès des modules de perfectionnement ForêtFor Lifelong learning organisés en 2022, nous avons consacré les modules de cette année à la gestion de la régénération naturelle avec une journée sur les résineux et une autre sur les chênes.

Forêtfor

Le succès de la formation ForêtFor ne s'est pas démenti en 2023. Nous avons ainsi achevé la cinquième édition et commencé la sixième. Ce sont donc déjà 180 forestiers novices qui ont pu bénéficier de ce cycle de formation d'insertion dans la filière forêt-bois. Voici l'un des nombreux témoignages de participants qui indique bien que le Forêtfor répond effectivement à une demande de la part des futurs/nouveaux propriétaires/gestionnaires forestiers.

Témoignage de Didier



« Ayant acquis récemment une parcelle forestière et ignorant tout de la sylviculture, nous nous sommes appuyés sur les avis d'un expert forestier.

Celui-ci nous a suggéré d'emblée de nous instruire et nous a proposé la SRFB, avec sa formation Forêtfor, ce qui fut fait.

Cette formation nous a fait découvrir des aspects absolument inconnus liés au monde du Vivant. C'est un premier aspect.

Le deuxième, c'est l'éveil d'une saine curiosité quant aux fonctions multiples de la forêt et de sa gestion.

Le troisième, c'est l'apport théorique puis pratique de toute une série d'actions relatives à la sylviculture.

Et peut-être le plus important, c'est la conviction maintenant ancrée de devoir observer, d'être patient et prudent, d'aider la forêt et non de la piloter, comme suggéré par la formation complémentaire en SMCC.

La forêt ne se satisfaisant pas d'une génération, la succession a pris le même chemin, ce qui nous permet de partager nos impressions sur base d'une culture et d'une formation communes.

Enfin, en conséquence de l'éveil ainsi reçu, la forêt est perçue et ressentie de manière bien différente, bien plus complète, peut-être aussi plus accueillante. »

Voyage d'étude 2023: Allemagne

Chaque année, la SRFB organise un voyage à l'étranger qui a pour ambition de partager et d'échanger des connaissances et expériences sur les pratiques forestières. Les enseignements tirés sont précieux pour enrichir nos pratiques en Belgique, tout en renforçant les liens entre les communautés forestières.

En 2023, la SRFB est partie explorer les forêts allemandes de la Rhénanie du Nord-Westphalie et de la Rhénanie Palatinat.

Le voyage a démarré avec la visite de l'arboretum de Burgholz offrant une découverte du potentiel que présentent certaines essences telles que le *Sequoia sempervirens*, le *Thuja plicata*, ou encore le sapin de Nordmann. Parmi les essences que notre guide préconise comme essences d'avenir, elle cite *Abies amabilis*, *Calocedrus decurrens*, *Picea orientalis*, *Juglans nigra* ou encore *Liriodendron tulipifera*. A contrario, elle déconseille aujourd'hui de planter des *Abies procera*, *veitchii* ou *homolepis*.

La visite de la scierie Eugen Decker à Morbach nous plonge dans le processus de fabrication du lamellé-collé, du bois massif reconstitué et du CLT (Cross Laminated Timber). Consciente des évolutions imminentes du paysage forestier, l'entreprise se prépare à adapter son mode de production à de nouvelles ressources. Par ailleurs, elle modernise sa production d'énergie en investissant dans une nouvelle centrale thermique exploitant des sous-produits ligneux. Comme en Belgique, l'Allemagne est confrontée à une crise sanitaire sans précédent, entraînant d'importants programmes de reboisement. La visite d'une forêt privée près d'Aix-la-Chapelle nous révèle l'étendue de cette crise et les défis auxquels sont confrontés les propriétaires.

En explorant diverses forêts publiques, nous avons observé la mise en œuvre de différentes stratégies par les gestionnaires, dont certaines convergentes vers un objectif commun : la restauration ou le maintien de la forêt climacique, notamment la hêtraie. Les approches incluent le détourage dynamique pour réduire la concurrence hydrique, la plantation en placeau ou en plein à très larges écartements sous pessière. Ces stratégies démontrent l'ingéniosité des forestiers pour retrouver le faciès naturel.

Dans le cas d'une forêt péri-urbaine à Cologne, l'accent est mis sur la sensibilisation à la forêt et les différents services qu'elle peut rendre. A travers un projet expérimental, la ville de Cologne souhaite sensibiliser mais aussi étudier ce à quoi ressemblera la forêt du futur en fonction de 4 thématiques : la forêt énergétique, la forêt et les changements climatiques, la forêt naturelle et la forêt agrément.

Toutefois, à travers ces différentes visites, la rentabilité des aménagements en forêt publique ne semble pas être un objectif prioritaire, dans un contexte où des subsides importants sont disponibles de la part des « Länder » et/ou de l'administration fédérale. Cela n'empêche pas le développement d'intéressants modèles d'aménagement, comme celui de « qualification/dimensionnement » décrit par M. Wilhelm.

Cette édition 2023 a une fois de plus mis en évidence l'utilité cruciale des échanges d'expériences et d'informations entre les professionnels du secteur forestier. Ces interactions revêtent une importance particulière dans le contexte actuel, marqué par la nécessité d'adapter nos pratiques forestières face aux défis posés par les changements climatiques.

Votre revue Silva Belgica

Revue bimestrielle de vulgarisation présente dans le milieu forestier depuis plus d'un siècle, Silva Belgica propose des articles clairs et précis pour les propriétaires forestiers, les gestionnaires, les acteurs et passionnés de la forêt.

Silva Belgica, c'est 56 pages couleurs largement illustrées qui informent ses lecteurs sur les techniques et pratiques sylvicoles ainsi que sur l'actualité forestière. Sa ligne éditoriale encourage avec objectivité la pratique d'une sylviculture durable et de qualité sous ses multiples aspects. Elle porte une attention particulière à l'adaptation des forêts aux changements climatiques.

Précieuse source d'informations sur la gestion forestière, Silva Belgica ouvre ses pages à un large panel d'auteurs, ce qui lui confère une diversité des propos et une ouverture aux approches nouvelles.

Nous tenons ici à remercier vivement ces nombreux auteurs - universitaires, écologues, propriétaires forestiers, professionnels de la filière-bois... - pour leur collaboration à la rédaction de Silva Belgica, qui, sans eux, n'aurait pas le même visage.



Le coffre à Silva Belgica

En tant que membre de la SRFB, retrouvez votre magazine préféré en pdf et différentes ressources qui vous sont réservées dans votre espace membre sur www.srfb.be/espace-membre/

Vos assurances



L'assurance collective « RC Forêt »

Votre responsabilité risque fort d'être engagée en cas de chute d'arbre ou de branche occasionnant des dégâts à autrui. C'est pourquoi la Société Royale Forestière de Belgique a souscrit une assurance collective en responsabilité civile dont peuvent bénéficier ses membres, et ce, pour un montant bien plus intéressant comparé à un contrat individuel. Aujourd'hui, notre assurance collective « **RC Forêt** » couvre **plus de 71.000 hectares** au bénéfice de **plus de 1.200** de nos membres.

La prime se compose d'un forfait de 50 € auquel s'ajoutent 1,25 € par hectare assuré. Elle est intégrée à la cotisation « Premium ».

L'assurance incendie AMIFOR

L'assurance incendie AMIFOR est une mutuelle d'assurance au service de **880 propriétaires forestiers privés et publics**. Elle couvre aujourd'hui **plus de 76.000 hectares en Belgique**. Elle couvre les propriétaires forestiers publics et privés par rapport aux dégâts causés par l'incendie de leurs peuplements forestiers. Suite aux sécheresses et canicules de plus en plus fréquentes et donc au risque accru d'incendie, un nombre croissant de propriétaires forestiers adhère à AMIFOR.

Plus d'informations sur www.amifor.be

+1.200

Membres couverts par la RC Forêt



2023

11

nouveaux propriétaires privés engagés volontairement dans la démarche de gestion durable de leurs forêts.

7

participations de la cellule PEFC à des activités de formation ou d'information sur les engagements durables de la forêt.

429

propriétés privées certifiées en Wallonie qui souscrivent aux 14 engagements de la certification forestière PEFC, soit 34 068 hectares certifiés.

24

propriétés auditées afin de garantir le respect des engagements pris par les propriétaires.

La certification de vos forêts



La certification forestière PEFC est présente dans plus de 55 pays à travers le monde avec une surface labellisée dépassant les 280 millions d'hectares. En Région wallonne, cette certification s'applique à 53% de la surface forestière.

PEFC certifie la gestion durable des forêts et s'articule autour d'une vision multifonctionnelle et équilibrée de celle-ci. Ce label, à l'origine créé par les propriétaires privés pour les petites propriétés forestières spécifiques à l'Europe, s'articule autour de trois fonctions principales :



Répondre à la demande des consommateurs en bois certifié, et permettre aux propriétaires de valoriser leur savoir-faire.



Répondre aux défis actuels face aux changements climatiques et favoriser la résilience et la biodiversité.



Gérer, protéger et transmettre un patrimoine familial de génération en génération.

L'engagement dans la certification PEFC est une démarche volontaire, sans surface minimale ni de prérequis.

Les nouveaux standards de certification forestière durable PEFC s'annoncent pour janvier 2024

Une des valeurs-clés de la certification PEFC est l'amélioration continue. En effet, les enjeux de gestion durable des forêts évoluent au gré des nouveaux défis environnementaux, sociétaux et économiques à relever. Tous les cinq ans, les normes PEFC sont revues au niveau local (Région wallonne) par un forum constitué des acteurs du monde forestier et sont ensuite approuvées par PEFC International. Cette approbation a eu lieu en date du 21 décembre 2023.

En 2023, notre équipe PEFC s'est mobilisée pour préparer et faciliter au maximum l'adhésion des propriétaires forestiers privés à cette nouvelle norme. Un travail conséquent de vulgarisation a été réalisé : un guide de gestion durable et une boîte à outils seront mis à disposition des propriétaires forestiers privés. A l'aide de ces documents et outils, les propriétaires auront tout sous la main pour confirmer leur adhésion à la certification PEFC.

Ces différents documents, ainsi que le System de Management mis à jour de la cellule PEFC, seront audités en 2024 par un bureau de certification indépendant et accrédité avant de pouvoir être diffusés. La cellule PEFC de la SRFB pourra alors émettre des attestations PEFC répondant aux critères des nouvelles normes.

Vous êtes propriétaire d'un bois ?

Contactez-nous pour obtenir le label et certifier votre patrimoine ou simplement obtenir plus d'informations :

Pierre Bormann et Marine Rézette
pefc@srfb-kbbm.be



L'aide au reboisement

Les propriétaires forestiers peuvent être durement impactés par les différentes crises sanitaires que subissent nos forêts. Consciente de ces difficultés, la SRFB a décidé de coordonner un fonds privé d'aide à la plantation.

Concrètement, tout propriétaire forestier peut soumettre son projet de reboisement qui doit satisfaire à certaines conditions et en particulier l'adéquation à la station des essences plantées ainsi que la diversité des essences choisies.

Avant de proposer ces projets au parrainage d'entreprises, un protocole de suivi est réalisé par la SRFB afin de s'assurer de la bonne reprise de la plantation et offrir les meilleures garanties auprès de ceux qui soutiendront le projet.

Initialement, les demandes d'aides étaient sporadiques, aujourd'hui elles explosent. Fin 2020, la SRFB décide alors de s'associer à PlantC afin d'accélérer cette aide aux forestiers et intégrer un nombre croissant d'entreprises.

Depuis 2011, année du lancement du fond, c'est la plantation de plus de 580.000 arbres qui a pu être parrainée.

Un succès qui ne se dément pas avec le temps puisqu'en 2023, nous avons dépassé le nombre de 38.700 arbres parrainés pour 41 propriétaires demandeurs grâce au soutien de 22 entreprises.

Depuis 2011 :

+580.857
arbres plantés

+328
projets financés

+109
structures contributrices



Forest Friends

Derrière chaque parcelle de bois se trouve un gestionnaire forestier qui s'investit pour gérer durablement la forêt. Mais pour être reconnu, il faut se faire connaître. C'est l'objectif du programme Forest Friends de la SRFB.

Forest Friends existe depuis une douzaine d'années et fonctionne essentiellement grâce l'engagement des Guides Forestiers Volontaires qui organisent des balades de découverte de la forêt et de sa gestion à destination du grand public (voir page 10 - volontaires).

En 2023, une réflexion stratégique a été engagée pour élargir l'offre de services Forest Friends vers d'autres publics.

Enseignants, guides et animateurs

Depuis quelques années, la SRFB organise annuellement une formation d'initiation à la forêt et à la foresterie d'une durée de quatre jours, alliant théorie et sorties de terrain. Cette session s'adresse prioritairement à des enseignants, animateurs, guides nature,... qui disposent déjà de certaines connaissances naturalistes ou pédagogiques. La formation de la SRFB permet d'élargir les perceptions en confrontant les participants aux réalités de la gestion forestière. Les participants qui le souhaitent peuvent ensuite devenir « guide forestier » volontaire auprès de la SRFB.

Afin de renforcer ses services envers ce public spécifique, le programme Forest Friends a été étoffé de formations et ateliers plus courts afin de permettre aux participants d'enrichir davantage leurs pratiques pédagogiques sur le thème de la forêt.

Formation « Aborder la forêt de manière multifonctionnelle et transversale »

Cette formation de deux jours explore la multifonctionnalité forestière dans ses dimensions écologiques, économiques et sociales. Elle s'inscrit dans la formation continue des enseignants en cours de carrière (via le catalogue de l'IFPC), aussi bien du fondamental (maternel et primaire) que du secondaire.

Les participants sont amenés, via de nombreux outils didactiques, à prendre conscience des enjeux forestiers et de la diversité des acteurs et usagers de la forêt.

Atelier « Apprendre à animer en forêt »

Cet atelier à vivre sur le terrain, permet de prendre en main des outils et thèmes pédagogiques en rapport avec la forêt. Les participants découvrent les enjeux forestiers, ainsi que la diversité des acteurs et usagers de la forêt. Ils peuvent réutiliser ces outils dans leurs propres activités d'animation, guidance, enseignement, ...

Atelier « Pioche et Plante »

Ce jeu de plateau vise à sensibiliser de manière ludique à la gestion forestière, avec réflexion et défis. En plantant au bon endroit un maximum des essences d'avenir, les participants doivent équilibrer production de bois et protection de l'environnement pour perpétuer la richesse des forêts wallonnes.

Formations pour l'IFPC

L'Institut interréseaux de la Formation Professionnelle Continue (IFPC) est l'organisme de référence pour organiser les formations en cours de carrière de l'ensemble des membres du personnel de l'enseignement. La SRFB a été sélectionnée par marché public pour dispenser des modules de formation à la foresterie aux enseignants pour trois années scolaires consécutives. Durant l'année scolaire 2023-2024, une quinzaine de formations a déjà été programmée.

Entreprises

Les activités orientées « mise au vert » pour les entreprises et leurs équipes connaissent une demande croissante. Il s'agit d'une belle opportunité d'approcher un public potentiellement moins sensibilisé et qui ne participe pas forcément spontanément à des activités de ce type dans la sphère privée.

Forest Walk

Pour une petite mise au vert en équipe, rien de tel que la forêt pour se ressourcer entre collègues. Au-delà du décor de promenade, cette balade invite les participants à découvrir les multiples facettes, souvent méconnues, de la forêt et de sa gestion.

Forest Break

Les impacts positifs de la forêt sur notre santé physique et mentale sont nombreux et scientifi-

quement prouvés. Basée prioritairement sur des expériences sensorielles, cette immersion forestière permet aux participants d'enrichir leurs connaissances sur les bienfaits de la nature et de se doter d'outils simples pour en bénéficier au quotidien. Cette activité est organisée en partenariat avec le collectif « Esprit Cabane ».

Forest Team

À travers des animations qui font la part belle à la collaboration, ce teambuilding aborde différentes facettes de la forêt et de sa gestion.

Ce service est décliné en trois formules, allant d'une demi-journée à une journée complète, avec différentes approches (sensorielles, ludiques, ...).

Forest Future

Réservée aux sponsors, cette visite de terrain permet aux participants de découvrir concrètement le projet de reboisement qu'ils soutiennent à travers leur entreprise et d'en apprendre plus sur le renforcement de la résilience des forêts.



Assises de la forêt

Durant l'année 2023, la SRFB a poursuivi sa participation active au processus de consultations des différentes parties prenantes dans le cadre des Assises de la forêt wallonne. Le processus devrait se terminer début 2024 par la publication d'un programme forestier wallon sur 30 ans. Ce dernier va présenter les grands axes d'actions en faveur d'une forêt plus vivante tout en répondant au mieux aux nombreux services qu'elle rend à la société.



Merci à Ethan notre stagiaire !

NOS PROJETS DE RECHERCHE

Trees for Future

Trees For Future est une initiative qui se situe dans le cadre des changements climatiques affectant les forêts de Belgique. La SRFB s'emploie à accroître la résilience de ces forêts en procédant à la plantation d'essences et origines méridionales, dans le cadre d'une démarche de migration assistée. L'année 2023 s'est clôturée sous le signe du succès et de la coopération entre les chargés de mission, les volontaires et les partenaires du projet.

Plantations et état du dispositif

Saison de plantation 2022-2023

La saison 2022-2023 fut encore une fois riche en plantations. En effet, ce sont 7600 plants qui ont été réceptionnés, lors de l'automne 2022, et répartis dans 7 sites, dont 6 nouveaux. Aux 11 essences résineuses et 10 essences feuillues déjà plantées avant cette saison, se sont ajoutés le cyprès d'Arizona, le cèdre de l'Himalaya et l'aulne de Corse. Sans compter les plantations d'essences déjà existantes, à savoir le cèdre de l'Atlas, les sapins de Turquie et de Nordmann, le chêne de Hongrie, le copalme d'Amérique et le tulipier de Virginie.

Saison de plantation 2023-2024

Cette année, 5300 nouveaux plants ont été plantés. Ainsi, le pin de Macédoine, le calocèdre, le sapin de Céphalonie, l'épicéa d'Orient et l'épicéa de Serbie ont permis de constituer 17 nouvelles unités expérimentales. Des regarnissages ont également été réalisés, en noisetier de Byzance, aulne de Corse et chêne pubescent. Le projet compte donc actuellement 204 dispositifs, dans 49 sites.

Suivis scientifiques

Le suivi de printemps a permis de vérifier la bonne reprise des arbres plantés lors de la saison 2022-2023. Seules quatre parcelles ont présenté un taux de survie insatisfaisant : *Abies Nordmanniana*, en Ardennes françaises, *Alnus cordata*, à Helchteren et Severy et *Quercus petraea*, à Ouffet. Le suivi dendrométrique et sanitaire des différentes parcelles s'est déroulé en automne, afin d'assurer le bon suivi du projet.

En 2023 a également été réalisé un bilan, sur les trois premières années de suivi. Ce bilan indiquait un bon taux de survie global au sein des parcelles expérimentales, malgré quelques cas dont la mortalité résultait d'une difficulté stationnelle, d'un facteur climatique ou météorologique, du stockage de plants ou d'une attaque localisée de pathogène. Le bilan traitait également de l'accroissement des arbres, ainsi que de leur état de santé. Ces deux facteurs ne semblent pas démontrer de résultats préoccupants actuellement, d'autant que les plants subissent encore fortement le stress de la plantation.

Partenariats

Trees for Future ne pourrait se faire sans l'aide de divers partenaires, permettant de tutoyer chaque année de nouveaux sommets en termes de réussite, de progrès et de travail fourni.

Projet « *Klimaatbomen* »

La SRFB a eu le plaisir de s'associer à l'ANB (Agentschap voor Natuur en Bos), ainsi qu'à d'autres partenaires (KULeuven, Bosgroep Zuid Nederland), dans le cadre de l'établissement d'une liste d'essences forestières d'avenir, pour la Flandre. L'espoir se porte sur ces espèces, indigènes ou exotiques, potentiellement plus adap-

tées aux changements climatiques. Le projet touche à sa fin dans le courant de l'année 2024, délivrant une base de données utilisable pour les gestionnaires forestiers, dans le but de renforcer la résilience de leurs parcelles face à cet avenir incertain.

FuturForEst

Le projet FuturForEst est arrivé à sa fin, cette année. Pour rappel, il visait des objectifs similaires à ceux de *Trees For Future*, par l'installation de 84 sites en France. Deux sites, composés de 9 UG en tout, ont été installés dans le Nord de la France, et continueront d'être suivis dans le cadre de *Trees For Future*.

Observatoire Wallon de la Santé des Forêts et CRA-W

L'association à ces deux partenaires est essentielle, afin de poursuivre les suivis sanitaires de façon minutieuse. Une nouvelle plateforme de récolte des données a été utilisée pour la première fois, cette année. Elle permet aux observateurs d'encoder directement leur suivi dans le formulaire, sur le terrain. Un suivi spécifique a été réalisé avec le CRA-W afin de détecter l'éventuelle présence de *Sirococcus tsugae* sur certaines parcelles de cèdres. Les résultats du suivi sont rassurants, car le champignon n'a pas été détecté.





Nos champions

En 2022, notre champion mesurait 3 mètres de haut. Aujourd'hui, le nombre d'arbres ayant dépassé cette taille s'élève à 130, dont les champions sont :

Pin maritime

Les pins maritimes à Helchteren (plantés en automne 2019) sortent du lot, avec une moyenne de 2,82m de hauteur et trois champions de plus de 4 mètres (4.05; 4.30; 4.55m).

Tilleul à petites feuilles

Un tilleul (planté en automne 2019) a atteint les 4m04 à Peruwelz. La moyenne de cette parcelle est de 1m52.

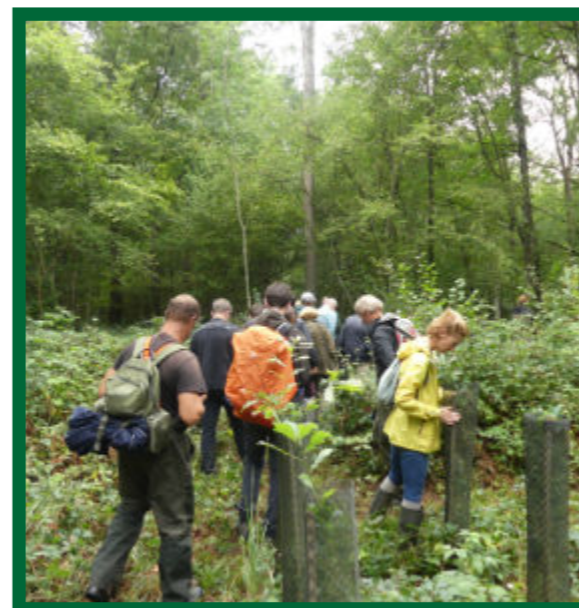
Chêne chevelu

A Uffet, ce sont les chênes chevelus qui sont champions, avec un individu (planté en automne 2019) de 4m et un autre de 4m12, avec une moyenne de 1.95m de hauteur dans la parcelle.

De généreux donateurs et sponsors

Trees for Future n'est rendu possible que grâce aux contributions de nos sponsors et donateurs particuliers qui alimentent le fond des amis de la Société Royale Forestière de Belgique géré par la Fondation Roi Baudouin. Qu'ils en soient ici tous vivement remerciés

Pour soutenir ce projet, faites un don :
BE10 0000 0000 0404 de la Fondation Roi Baudouin avec la communication
«017/1930/00022»



Itinéraires Innovants

Rendre nos forêts plus résilientes, notamment face au changement climatique, est un enjeu majeur pour l'avenir. Le projet « Itinéraires innovants de régénération » propose de décrire et argumenter un réseau de parcelles d'itinéraires de renouvellement innovants en forêts privées. Ce projet s'inscrit dans l'appel à projet « Forêt Résiliente » de la Wallonie.

L'objectif est, d'une part, d'évaluer ces itinéraires en termes sylvicole, économique, de résilience et de biodiversité, et d'autre part, d'utiliser ce réseau comme support didactique pour diffuser les bonnes pratiques identifiées parmi les propriétaires et gestionnaires forestiers privés. Ces bonnes pratiques concernent la diversification intelligente en essences, l'intégration de la régénération naturelle, la modification des méthodes de préparation du terrain et la protection des sols.

Depuis le début du projet, pas moins de 78 parcelles mettant en œuvre des itinéraires intéressants ont été visitées, permettant d'enrichir la base de données du projet. Ces informations ont aussi permis d'établir des fiches techniques, publiées dans le cadre d'articles du *Silva Belgica* (n°3/2023 et n°5/2023)

Ces actions se poursuivront sur 2024, nous sommes toujours à la recherche de parcelles d'intérêt pour enrichir notre panel. N'hésitez pas à nous contacter.

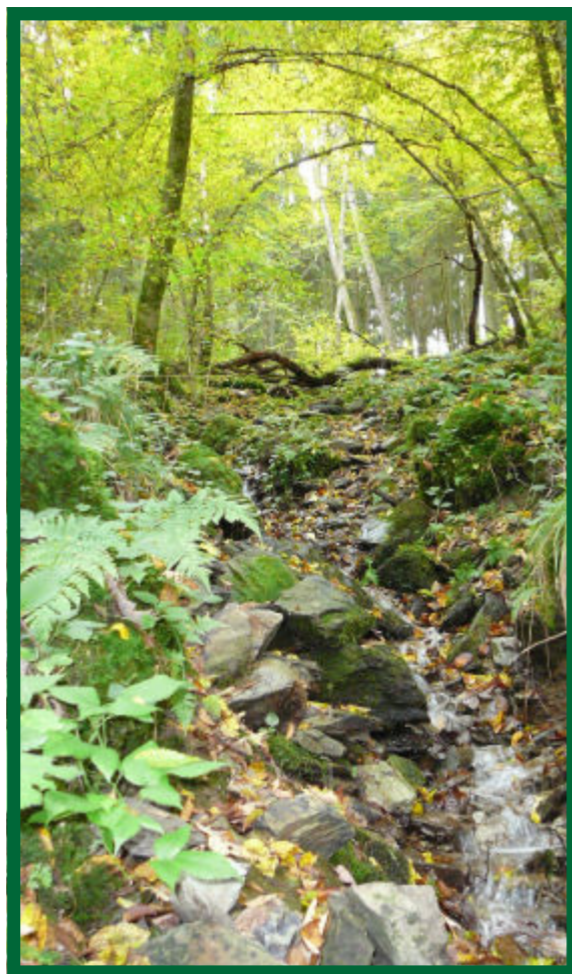
Ma parcelle en réserve naturelle

Aujourd'hui, un des objectifs de la Wallonie est la création de zones de protection stricte pour 10% du territoire. Actuellement, bien qu'en augmentation constante, les réserves naturelles dépassent à peine 1% du territoire wallon. Or, les propriétaires et gestionnaires privés ruraux possèdent un important foncier avec une potentialité écologique importante qu'ils souhaiteraient voir intégrer au sein du réseau des réserves naturelles. Ils pourraient ainsi valoriser des parcelles peu ou pas productives et/ou d'intérêt biologique ou patrimonial en réserves naturelles.

Ils rencontrent cependant des difficultés à entrer sur base volontaire dans le processus du statut de réserve naturelle agréée tout en gardant leur droit de propriété.

Afin que les propriétaires et gestionnaires ruraux puissent prendre part activement dans préservation de la biodiversité sans perte de propriété, la SRFB a mis en place avec des représentants agricoles et forestiers, des associations environnementales et des universités, le projet «Ma parcelle en réserve naturelle» visant la création d'une structure facilitant la mise sous statut de protection stricte de terrains privés.

Cette structure en devenir devra permettre une reconnaissance légale et sociétale des parcelles au statut de «réserve naturelle agréée» en vue de donner aux propriétaires les moyens d'en assurer une gestion adaptée ou de la déléguer à l'entité. La protection de la biodiversité passe aussi par les propriétaires forestiers et les agriculteurs.



Le projet a débuté en septembre 2023 pour une durée d'un an. En 2023, près de 85 ha de parcelles pilotes pour le projet ont été identifiées. Les freins et moteurs de la mise en réserve ont été listés et les bases juridiques à la création de l'entité sont établies.

Deadwood for forests

Le bois mort est une ressource clé pour environ 30 % des espèces vivant en forêt et il joue un rôle capital dans les cycles du carbone et des nutriments, qui sont essentiels pour la régénération forestière. Il renforce également la productivité de la parcelle par un meilleur fonctionnement biologique du sol.

Ce projet a débuté en septembre 2023 et se terminera fin 2024.

Il a pour objectif de faire la synthèse des connaissances sur les enjeux biologiques du bois mort et des arbres d'intérêt biologique dans et pour les forêts de production, notamment pour améliorer la régénération forestière. Il a pour également pour but d'analyser l'état de la ressource et des perceptions en Wallonie, d'évaluer les impacts écologiques et économiques de la réservation de volumes de bois à la nécromasse, de proposer une stratégie, des itinéraires techniques et du contenu pour des formations pour sensibiliser tous les acteurs de la filière-bois.

Une évaluation de la perception, des freins, des niveaux d'acceptabilité et des pistes de solution au sein du secteur de la filière bois a déjà été effectuée par l'intermédiaire de plusieurs enquêtes.

Par la suite, des itinéraires techniques seront alors établis afin de gérer cette ressource au mieux, intégrant aussi le compartiment des arbres d'intérêt biologique et des très gros bois, générateurs d'importants volumes de gros bois morts.

Afin d'illustrer ces itinéraires, la SRFB mettra en place fin 2024 des formations spécifiques (de la

sensibilisation à la prise en compte concrète sur le terrain) pour les acteurs de la filière-bois et pour les écoles spécialisées.

Pour ce faire, la SRFB est actuellement à la recherche de parcelles forestières de production avec la présence de gros bois morts et d'arbres d'intérêt biologique.

N'hésitez pas à nous contacter.



ForDiL

Ce projet Erasmus+ vise à développer un outil Travailloscope/Martelloscope, numérique, gratuit, facilement accessible et manipulable pour les étudiants des filières sylviculture ou forestière, pour les écoles professionnelles et les établissements d'enseignement supérieur, afin d'initier et de développer leurs compétences dans la nouvelle approche de la gestion forestière en sylviculture mélangée à couvert continu (SMCC).

L'ambition du projet est de développer un outil pédagogique, digital et simple d'utilisation pour le forestier afin de favoriser un apprentissage en autonomie dans la mise en œuvre de la SMCC dans la gestion forestière. Dans l'approche, l'intention est d'anticiper le développement des compétences pertinentes des professionnels de la forêt. En conséquence, les outils développés ciblent également les propriétaires et les gestionnaires forestiers.

Le projet a commencé en septembre 2023 et d'une durée de 3 ans. Il regroupe des partenaires belges (ITHCF, CDAF et SRFB), Français (UFA) et Tchèque (MendelU).

En 2023, l'identification des parcelles de travail, la recherche et le développement du modèle opérationnel et du schéma de décision intégrant la SMCC ont été initiés. Ils visent à permettre de définir les travaux forestiers et de coupe à entreprendre (Martelloscope/Travailloscope).



Forêt & santé mentale

Constat

Les pathologies en santé mentale, surtout auprès des jeunes, sont en forte progression ces dernières années. Par ailleurs, de plus en plus d'études et recherches démontrent une corrélation forte des bienfaits de la forêt sur la santé humaine, tant physique que mentale.

Dans ce cadre, le but est de mettre en place un dispositif pilote de courts séjours en forêts pour des adolescents hospitalisés souffrant de troubles psychiques. Les résultats de ce projet pilote qui associe des forestiers et des professionnels de la santé mentale permettront de définir un canevas d'activités salutaires en forêt.

Courts séjours en forêt

Le projet test, qui a démarré en mai-juin 2023, prévoit d'organiser une dizaine de courts séjours en forêt. Cette activité s'inscrit dans une reconexion des jeunes à la nature et vise à évaluer ses bienfaits sur leur santé. Une préparation avant le court séjour et une évaluation coconstruite avec les jeunes sont également planifiées.

Chaque groupe est composé de maximum 6 jeunes (de 14 à 20 ans), d'un éducateur, d'un infirmier et d'un professeur de l'école partenaire. Un forestier est présent pendant un court moment du séjour afin d'assurer un accueil adapté en forêt et de partager son lien avec la nature.

Financement & objectifs

Un budget a pu être obtenu grâce à la bonne collaboration de la SRFB avec la Fondation Roi Baudouin (qui sollicite entreprises et donateurs), pour une période de 18 mois (jusqu'à fin 2024).

Outre l'impact direct sur la santé mentale des jeunes participant aux courts séjours, le projet vise à former directement une vingtaine de professionnels aux bienfaits de la nature sur la santé. Au terme du projet (fin 2024), les partenaires s'engagent à diffuser les résultats auprès de la communauté scientifique et dans leurs réseaux professionnels respectifs.

Partenaires

Les partenaires de la SRFB dans ce projet sont :

- Le Centre Neuro Psychiatrique Saint-Martin (CNP St Martin), qui accueille et dispense des soins en psychiatrie aux personnes souffrant de difficultés psychiques. Le CNP Saint-Martin compte 8 unités de soins spécialisées, dont l'Athamor. Il s'agit d'une unité spécialisée dans les phobies sociales et scolaires, les hauts potentiels, la cyberdépendance, le (cyber-)harcèlement, les troubles alimentaires, la dépression, l'anxiété pour des adolescents.
- "L'Ecole Escalé" asbl, qui propose un enseignement spécialisé de type 5 (fondamental et secondaire) à l'attention de jeunes malades dans différents hôpitaux des régions bruxelloise et wallonne. Une de leur école est associée aux activités du Centre Neuro Psychiatrique Saint-Martin.
- L'Université dans la Nature (UdN), qui a pour mission de (re)connecter l'humain à la nature. La science a accumulé depuis plus de 30 ans d'immenses connaissances concernant les bienfaits de la connexion avec la nature sur la santé et l'équilibre humain. Elle estime urgent aujourd'hui d'intégrer ces savoirs et de les mettre en pratique. L'Université dans la Nature apporte la formation des parties prenantes et le suivi scientifique du projet.



« Nous ne pouvons pas arriver là où nous rêvons d'être demain sans changer notre façon de penser aujourd'hui. »

Albert Einstein

Merci à

tous les membres du conseil d'administration qui s'impliquent et nous aident chacun selon ses possibilités. Nous sommes enrichis de leur présence.

Merci à tous nos volontaires et aux stagiaires qui s'engagent avec énergie pour nous aider à réaliser nos projets en faveur de la forêt. Un vrai démultiplicateur d'action.

Merci à nos partenaires privés et publics qui nous soutiennent autour de nos actions d'avenir comme le projet *Trees for Future* ou la formation des nouveaux propriétaires.

Merci à tous nos sponsors, sans qui nous ne pourrions pas réussir nos nombreux projets présentés dans ce rapport annuel.

Et enfin, merci à vous, cher membre, sans vous rien de tout ceci ne serait possible !



Wallonie



Au service de la forêt et des forestiers



Information
Formation
Certification
Assurances

Société Royale Forestière de Belgique asbl
Au service de la forêt et des forestiers
Bd Bischoffsheim 1-8, bte 3, 1000 Bruxelles | BE 0408 558 654
02 223 07 66 | info@srfb-kbbm.be | srfb.be

Édition 2023

